



Stichting RKD - Nederlands Instituut voor Kunstgeschiedenis

JAARVERSLAG 2020

Den Haag, 29 maart 2021

INHOUDSOPGAVE

JAARVERSLAG 2020 Stichting RKD - Nederlands Instituut voor Kunstgeschiedenis

Bestuursverslag	2
Verslag van de Raad van Toezicht	36

JAARREKENING 2020

Balans	40
Exploitatierekening	41

Toelichtingen

Grondslagen van waardering en resultaatbepaling	43
Toelichting op de balans	45
Toelichting op de exploitatierekening	49

OVERIGE GEGEVENS

Controleverklaring

BIJLAGEN

Prestatieverantwoording t.b.v. Ministerie van OCW
Aanvullend overzicht inzake model t.b.v. Ministerie van OCW
Bijlage inzake OCW-projectsubsidie '2020 Digitale Toegankelijkheid'

BESTUURSVERSLAG RKD 2020

INLEIDING

Het RKD – Nederlands Instituut voor Kunstgeschiedenis (RKD) maakt kennis en informatie over kunst van de Nederlanden in internationale context wereldwijd toegankelijk voor musea, wetenschap en publiek. Sinds 1932 is ons instituut een betrouwbare bron en samenwerkingspartner.

Het zal geen verbazing wekken dat 2020 grotendeels in het teken stond van corona en dat de pandemie ook in 2021 een belangrijke wissel trekt op onze programmering en bedrijfsvoering. Eerdere investeringen in digitalisering, de digitale inrichting van kernadministraties en een versterking van onze online-dienstverlening bleken (en blijken) het mogelijk te maken om verschillende werkzaamheden voort te zetten. Desalniettemin zijn onderdelen van de bedrijfsvoering en de programmering fors geraakt en heeft het RKD door de coronacrisis ten aanzien van de (digitale) dienstverlening, het uitbouwen van onze erfgoedfunctie en het versterken van onze positie in het wereldwijde kunsthistorische netwerk veel minder kunnen realiseren dan geambieerd

Allereerst treft corona onze publieksevenementen en educatieve activiteiten. Hoewel online-alternatieven zijn ontwikkeld, neemt de behoefte bij doelgroepen om elkaar te treffen (symposia en lezingen) almaar toe. Ook de ontwikkeling van RKD *Digital Research* lijdt onder de beperkende maatregelen en dienen er onder meer nieuwe afspraken met leveranciers, partners en subsidiegevers te worden gemaakt.

Door kennis meer waarde 2017-2020

Het bijzondere jaar 2020 was tevens laatste jaar van de cultuurplanperiode 2017-2020. In *Door kennis meer waarde. Activiteitenprogramma RKD 2017-2020* staan de volgende strategische doelstellingen geformuleerd:

- 1) de transitie van fysieke naar digitale collectie-ontsluiting en de daarmee samenhangende digitale acquisitie, beschikbaarstelling en duurzame opslag. Ten aanzien van de digitale dienstverlening zijn digitale duurzaamheid, kwaliteit van informatie (metadata), interactiviteit, gebruikersvriendelijkheid en eigentijdse vormgeving van het grootste belang;
- 2) uitbreiding van de kennisnetwerk- en platformfunctie voor de doelgroepen;
- 3) verbetering van het fysiek beheer en behoud van de collecties, met bijzondere aandacht voor veiligheidszorg en preventieve conservering.

Ter realisatie hiervan hebben wij aansluiting gevonden bij verschillende agenda's, zoals *Perspectief* (Onderzoekschool Kunstgeschiedenis), de *Nationale Wetenschapsagenda* en de *Digitale Agenda* en (inter)nationale netwerken. Als ondernemend kennis- en onderzoeksinstituut positioneren wij ons steviger in museale en universitaire onderzoeksprogramma's en verzorgen wij publicaties, tentoonstellingen en digitale infrastructuren om de toegankelijkheid van de kunsten van de Nederlanden te bevorderen.

Mede op basis van een nieuw ingerichte organisatie in het kader van RKD *On the move* boeken wij de laatste jaren betere resultaten, juist ook met betrekking tot de verrijking en valorisatie van onze collecties, ons digitale bereik, onze publicaties en de organisatie van collectie-, tentoonstellings-, onderzoeks- en opleidingsactiviteiten. Sinds 2017 heeft het RKD meerdere platformen en digitale services opgeleverd, waaronder *Vlaamse Retabels* (2019), *Kunstambachten in Leiden* (2019), *Kunsthandelarchieven* (2019), *Dendro4Art* (2019) en *The Rembrandt Database* (2019), *Artists4All*, *RKDtechnical*, *RKD Bulletin* (2020), *RKD Studies* (2020) en *Van Gogh Worldwide* (2020).

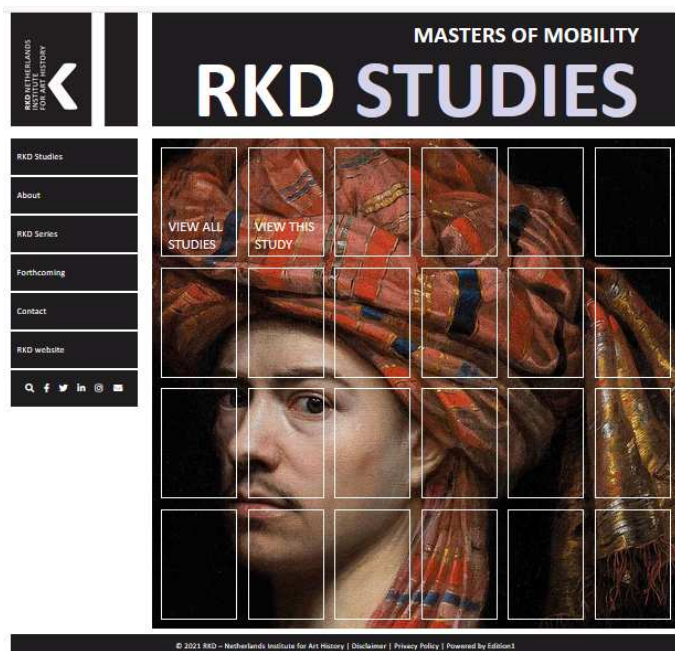
Eind 2020 volgde de opening van onze heringerichte publieks- en presentatieruimten met mogelijkheden voor studie, ontmoeting, verbinding en verdieping. Het RKD kan deze resultaten alleen bereiken door samen te werken met een groot aantal (inter)nationale partners en door de genereuze ondersteuning van fondsen en particulieren.

UNIEKE RIJKSCOLLECTIE, UNIEKE POSITIE

Op basis van de schenkingen van Cornelis Hofstede de Groot, Eltjo van Beresteyn en Frits Lugt heeft de instelling in de loop van bijna 90 jaar een indrukwekkende (rijks)collectie opgebouwd. Meer dan zestien kilometer aan beelddocumentatie, boeken, veiling- en tentoonstellingscatalogi, originele prenten en tekeningen, en aan archieven van kunstenaars, kunsthandelaars, veilinghuizen, galeries, kunsthistorici, verzamelaars, kunstcritici en vormgevers is er inmiddels verzameld. Deze collectie wordt voortdurend verrijkt met bijzondere objecten, onmisbaar voor de kunstgeschiedenis en het kunsthistorisch onderzoek.

Daarbij heeft het RKD in de verschillende domeinen en velden een meer onafhankelijke en tegelijkertijd samenbindende positie. Het RKD staat midden in de driehoek van musea, universiteiten en publiek. Hierbinnen verrichten wij onderzoek en delen wij kennis en informatie t.b.v. de volgende doelgroepen:

1. *vertegenwoordigers uit de kunst- en cultuursector*: musea, universiteiten en kennisinstituten;
2. *vertegenwoordigers uit de kunst- en cultuursector*: kunsthandel en veilingwezen;
3. *cultuurdragers*, waaronder particuliere verzamelaars;
4. *studenten* (vooral de geesteswetenschappen en het kunstonderwijs);
5. een breder, *in kunst en cultuur geïnteresseerd publiek*, op zoek naar verdieping.



Masters of Mobility

In november 2020 verscheen de RKD Study *Masters of Mobility: Cultural Exchange between the Netherlands and the German Lands in the long 17th Century* (zie: <https://masters-of-mobility.rkdstudies.nl/>). Deze studie is een weerslag van het symposium dat in 2017 in

samenwerking met het Rijksmuseum werd georganiseerd over de artistieke uitwisseling tussen de Nederlanden en de Duitse staten in de lange 17e eeuw. De congresbundel vormt een belangrijke, inhoudelijke toevoeging aan het project *Gerson Digital*, waarin onderzoek wordt gedaan naar de verspreiding en receptie van Nederlandse en Vlaamse kunst en kunstenaars in een internationale context in de periode ca. 1500-1900.

SAMENWERKING: MUSEA

In 2020 werkte het RKD samen met een groot aantal (inter)nationale museale partners, waaronder de Museumvereniging (Kring Rijksmusea), grotere en kleinere musea en erfgoedinstellingen. Het RKD heeft structurele samenwerkingsverbanden met de Fondation Custodia (Parijs) en het Rubenianum (Antwerpen). Met onder meer het Van Gogh Museum, het Kröller Müller Museum, het Stedelijk Museum Alkmaar, het Kunstmuseum Den Haag, CODART en ESNA zijn samenwerkingsovereenkomsten getekend t.b.v. tentoonstellings- en onderzoeksprojecten en activiteiten.

Fondation Custodia – Collection Frits Lugt

In 1932 opende het Rijksbureau voor Kunsthistorische en Ikonografische documentatie, thans het RKD – Nederlands Instituut voor Kunstgeschiedenis, zijn deuren in Den Haag. Het RKD dankt zijn bestaan aan de grote collectie beelddocumentatie en catalogi over de kunst van de Nederlanden. Frits Lugt was één van de grondleggers van het RKD. Samenwerking met, en het steunen van, het RKD is door de Fondation Custodia statutair vastgelegd. Ter nagedachtenis aan Jacoba Lugt-Klever (1888-1969), echtgenote van de verzamelaar Frits Lugt en mede-oprichtster van de Fondation Custodia, stelt deze stichting in samenwerking met het RKD met ingang van 2019 een tweejarig fellowship beschikbaar voor kunsthistorisch onderzoek.

Stichting Codart – International Network of curators of Dutch and Flemish Art

Codart en het RKD werken samen aan het zichtbaarder en toegankelijker maken van het internationaal verspreide Nederlandse erfgoed van vóór 1900. Op basis van een aanzienlijke (im)materiële ondersteuning door het RKD kan Codart activiteiten realiseren. Codart telde in 2020 536 leden (2019: 531) en 53 geassocieerde leden (2019: 48). Door de pandemie kon Codart in 2020 voornamelijk digitale bijeenkomsten organiseren. In totaal organiseerde zij drie *focus*bijeenkomsten (9 maart, 2 december, 9 december), één online congres (14-16 juni), één webinar (1 september), en publiceerde zij 12 artikelen (*features*), vier *Curators in the Spotlight* en twee *Conversations*. Daarnaast verzorgt Codart een veelgeprezen *online* nieuwsdienst (www.codart.nl) en is zij actief op social media, waarvan het bezoek in 2020 verdubbelde tot ca. 10.000.

European Society for Nineteenth-Century Art (ESNA)

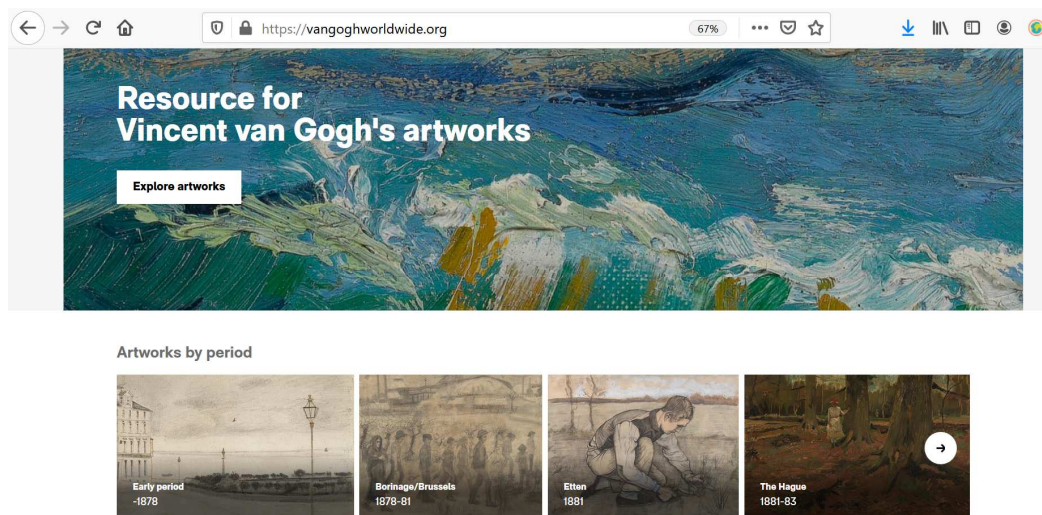
ESNA is het enige Europese netwerk van conservatoren en onderzoekers van kunst uit de periode ca. 1800-1920. Samen met het RKD streeft ESNA ernaar dit kennisdomein toegankelijker te maken voor musea, wetenschap én publiek. ESNA heeft ruim 100 leden in zo'n 25 musea in circa 10 landen. In 2019 ondersteunde het RKD verschillende activiteiten van ESNA, waaronder een tweetal seminars. Met de Stichting ESNA is een samenwerkingsovereenkomst getekend (geldig tot 1 januari 2025).

Onderzoeksinstituut Rubenianum

Sinds 2013 werken het Rubenianum (Antwerpen) en het RKD structureel samen op basis van een samenwerkingsovereenkomst. Het Rubenianum maakt gebruik van digitale infrastructuur van het RKD. Op deze wijze wordt de digitale collectie aan Vlaamse kunst van de 16^{de} en 17^{de} eeuw dagelijks vrijikt en voor het publiek toegankelijk gemaakt.

Vereniging Nederlandse Kunsthistorici (VNK)

De VNK, opgericht in 1939, telt meer dan 1.000 leden en biedt kunst- en architectuurhistorici een platform voor ontmoeting, discussie en advies. Ook vertegenwoordigt de VNK gemeenschappelijke kunsthistorische belangen. Het RKD biedt de vereniging een thuishaven, beheert haar archief en ondersteunt activiteiten.



In samenwerking met de *founding partners* het Kröller Müller Museum en het Van Gogh Museum (en ondersteund door partner RCE) lanceerde het RKD, in november 2020 het platform *Van Gogh Worldwide*, mede mogelijk gemaakt door het Mondriaanfonds en de Vincent van Gogh Stichting. *Van Gogh Worldwide* is uniek, innovatief en kwalitatief hoogstaand. Het biedt een schat aan kunsthistorische en materiaal-technische kennis over het werk van Vincent van Gogh (1853-1890). Voor het eerst worden alle gegevens over diens werken via Linked data aan elkaar gekoppeld. Het aantal bezoeken vanaf 5 november tot en met 31 december 2020 bedroeg 49.121, het aantal bezochte pagina's 456.383.

SAMENWERKING: WETENSCHAP

Op nationaal niveau is het RKD ingebed in de Onderzoekschool Kunstgeschiedenis en het netwerk Rijkskennisinstellingen (RKI). Met Huygens ING (KNAW) wordt binnen verschillende projecten langjarig samengewerkt. Binnen RIHA worden onderzoeksprojecten afgestemd en/of ontwikkeld met collega-instellingen als The Frick Reference Library (New York), het Institut de l'Histoire de l'Art (Parijs), het Zentral Institut für Kunstgeschichte (München) en het Getty Research Institute (Los Angeles).

Rijkskennisinstellingen (RKI)

Het RKI-netwerk is een samenwerkingsverband van instellingen op nationaal niveau die een belangrijke kenniscomponent in hun taken hebben en in dat kader onderzoek verrichten. De RKI's zijn een integraal onderdeel van het nationale kennislandschap. Het netwerk heeft als doel het vergroten van de toegevoegde waarde van individuele rijkskennisinstellingen voor de Nederlandse samenleving.

Onderzoekschool Kunstgeschiedenis (OSK)

De OSK is het landelijke samenwerkingsverband van de kunsthistorische opleidingen en enkele musea en erfgoedinstellingen.

Crowdsourcingplatform Brediusaantekeningen

In 2020 is een crowdsourcingplatform ingericht waarmee het RKD de archiefaantekeningen van kunsthistoricus Abraham Bredius (1855-1946), toegankelijk maakt in *RKDexcerpts*. Bredius, Rembrandtspecialist en directeur van het Mauritshuis, bracht vele uren door in Nederlandse archieven, en verrichtte als een van de eersten diepgaand onderzoek naar kunstenaars die tussen de late zestiende en het begin van de achttiende eeuw werkzaam waren. Hij deed dat op een systematische wijze en noteerde wat hem van belang leek voor de kennis omtrent hun leven en werk. Bredius' speurzinnen resulteerde uiteindelijk in tienduizenden excerpten: op kleine strookjes papier genoteerde samenvattingen van evenzovele vermeldingen uit archiefstukken. De door Bredius verzamelde gegevens vormen nog altijd een schat aan informatie die het RKD graag digitaal met hulp van derden wil ontsluiten.



1. Portret van Abraham Bredius (1855-1946), 1905, ontwikkelgelatinezilverdruk, collectie RKD
2. Excerpt uit het dossier van de Amsterdamse schildersfamilie Imbrecht, collectie RKD, Archief Abraham Bredius
3. Excerpt uit het dossier van de gebroeders Payen uit Dordrecht, collectie RKD, Archief Abraham Bredius

De bedoeling is om met hulp van vrijwilligers de door Bredius gemaakte excerpten van metadata te voorzien. Aan de deelnemers wordt gevraagd om de gegevens in de Brediusaantekeningen – zoals plaatsnamen, data, persoonsnamen en beroepen – te registreren en bovendien het type notariële akte vast te stellen.

Association of Research Institutes in the History of Art (RIHA)

RIHA is een netwerk van 35 internationale onderzoeksinstituten, waarmee het RKD samenwerkt en afstemming zoekt, zeker daar waar het de kunst van de Nederlanden betreft. In 2020 ondersteunde het RKD de organisatie van de jaarlijkse General Assembly (online) en werkte het mee aan het nieuwe platform van het digitale kunsthistorische tijdschrift van RIHA, www.riha-journal.org.

Pharos-consortium

Het Pharos-consortium bestaat sinds 2013. De *founding institutions* onderschreven toen de noodzaak om met elkaar samen te werken ten aanzien het digitaal toegankelijk maken van kunsthistorisch beeldmateriaal (meer dan 25 miljoen beelden!) ten behoeve van geesteswetenschappelijk onderzoek.

Opleiding en kennisoverdracht

Als opleider faciliteerde het RKD in 2020 in totaal 15 stageplaatsen, één werkervaringsplek en 20 geassocieerde onderzoekers. Twee medewerkers zijn tevens (bijzonder-)hoogleraar: één bijzonder hoogleraar *Kunst op papier* (UL) en één gewoon hoogleraar *Nederlandse kunstgeschiedenis in internationale context, ca. 1800-1940* (UU). Verschillende medewerkers verzorgden gastcolleges en

masterclasses. In het RKD konden in 2020 vanwege de pandemie slechts enkele tientallen studenten van verschillende universitaire, kunsthistorische opleidingen worden ontvangen voor rondleidingen en instructie.

SAMENWERKING: PUBLIEK

Het RKD is een betrouwbare partner voor erkende kunsthandels en veilinghuizen, fondsen, stichtingen en bedrijven. De aard van de samenwerking varieert van de ontwikkeling van activiteiten tot structurele *partnerships* binnen digitaliseringstrajecten, programma's, publicaties en onderzoeken. Tot onze partners behoren:

Vriendenstichting Cornelis Hofstede de Groot

Onze *Vrienden* (ca. 450 leden) zijn belangrijke ambassadeurs en ondersteunen ons instituut, vooral bij bijzondere aankopen en uitgaven. In 2020 ondersteunden de *Vrienden* de herinrichting van de vaste tentoonstelling en leverden zij financiële bijdragen aan enkele aankopen, de lancering van het geheel vernieuwde, digitale RKD *Bulletin* en aan onderzoeksprojecten



Start > Over het RKD > Support > Vrienden van het RKD

Het RKD – Nederlands Instituut voor Kunstgeschiedenis is hét documentatie- en onderzoekscentrum over de kunst van de Nederlanden in

Fondsen

Bijdragen van fondsen als Dioraphte, de Vincent van Gogh Stichting, het Mondriaanfonds, het Gieskes-Strijbis Fonds en de International Music and Art Foundation maken activiteiten/projecten mogelijk.

HUIS VOOR DE KUNSTGESCHIEDENIS: BLEIJENBURG 7 EN EEN NIEUW PUBLIEKSCONCEPT

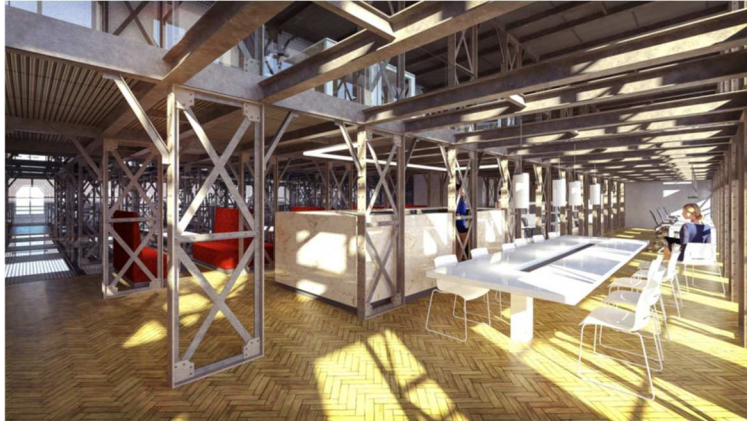
Sinds enkele jaren zoekt het RKD naar nieuwe huisvesting om onze positie, missie en visie aanzienlijk te versterken. Na enkele inpassingsstudies en een haalbaarheidstudie heeft het RKD in 2020 een intentieovereenkomst met het Rijksvastgoedbedrijf (RVB) voor Bleijenburg 7 getekend. Bleijenburg 7 is een Rijksmonument en gelegen in Rijks beschermd stadsgezicht Den Haag Centrum. Het is tot stand gekomen in de periode 1895-1899 naar een ontwerp van Jacobus Lokhorst als voormalig Algemeen Rijksarchief (ARA), bestaande uit twee gebouwen: het dienstgebouw aan de voorzijde en het depotgebouw aan de achterzijde. Het depotgebouw mag, ook naar Europese maatstaven, uniek worden genoemd.



Het is het resultaat van onderzoek en de evolutie onder de Europese Rijksdepots en Staatsarchieven. De eisen voor het ideale depotgebouw zijn door de tijd bepaald, zowel technisch als functioneel. Bleijenburg 7 is met bijbehorende interieur-onderdelen typologisch, architectuur- en cultuurhistorisch van belang als voorbeeld van vooruitstrevende archiefarchitectuur uit het einde van de 19^e eeuw. Het depotgebouw geldt als hoogtepunt van de 19^e-eeuwse archiefbouw in Nederland. Het dienstgebouw is architectuurhistorisch van belang als voorbeeld van de door Cuypers en De Stuers gepropageerde nieuwe overheidstijl die in het laatste kwart van de 19^e-eeuw werd toegepast, met gebruik van nieuwe technische vindingen voor de constructie.



In Bleijenburg 7 willen wij een uitnodigend *Huis van de Kunstgeschiedenis* vestigen, een huis waar een ieder die meer wil weten over de beeldende kunsten van de Nederlanden zich thuis kan voelen.



Het concept *Huis van de Kunstgeschiedenis* is echter niet van de een op de andere dag ontwikkeld en neergezet. Daar waar het RKD nu vooral een plek is van studie, concentratie en raadpleging van collectie zal het nieuwe *Huis* meerdere werkvormen en doelgroepen gaan bedienen. Het is om die reden dat we de komende jaren benutten om te experimenteren met nieuwe publieksconcepten, inclusief dienstverlenings-, collectie- en presentatie-concepten.

Ter voorbereiding zijn in 2020 onze huidige publieksruimten opnieuw ingericht door architect David Hanrath. Zijn ontwerp omvat:

- een uitbreiding van de expositieruimte (naar 60m²) voor aantrekkelijke tentoonstellingen (zie ook: PROGRAMMA: *TREASURES*);
- het creëren van een ontvangst- en evenementruimte (ca. 60 personen) voor onze reguliere RKD Talks;
- een uitnodigende ontmoetingsplek (ca. 30 personen), die tevens geschikt is voor werken en netwerken in groepen.

Door middel van hergebruik van materialen is de architect erin geslaagd om het project duurzaam, efficiënt en vooral op natuurlijke wijze in te bedden in de bestaande omgeving. Zodra het RKD haar deuren weer open mag doen, wordt begonnen met het programmeren van publieksactiviteiten in de nieuwe publieksruimten.



HUISVESTING HUIDIGE LOCATIE: ONDERHOUD EN RISICOMANAGEMENT

Totdat Bleijenburg 7 gereed is voor gebruik door het RKD bewonen wij het zogenoemde KB complex, dat mogelijk eerst ná 2028 wordt verkocht en/of gesloopt. In 2020 zijn dan ook alleen noodzakelijke onderhoudsprojecten uitgevoerd en is gewerkt aan een '15-puntenlijst', waarmee het pand op verantwoorde wijze in stand gehouden kan worden totdat nieuwe huisvesting gereed is voor de drie hoofdhuurders (KB, RKD en het Literatuurmuseum (LM)). In 2020 betrof deze instandhouding de afronding en evaluatie van werkzaamheden op het terrein van asbestsanering en de uitvoering van het project Brandveiligheid. Asbestverwijdering is de verantwoordelijkheid van de eigenaar van het gebouw (RVB), terwijl brandveiligheid een gezamenlijke verantwoordelijkheid van genoemde huurders.

Om ervoor te zorgen dat het RKD zelf regie kan houden ten aanzien van onderhoud is een plek verzocht in de stuurgroep Huisvesting van het RVB en de KB. Dit verzoek wordt tot op heden door de KB niet gehonoreerd. Om toch goed geïnformeerd te zijn en verantwoorde keuzes te kunnen maken ten aanzien van onderhoud en kosten, heeft het RKD, samen met LM en RVB, het initiatief genomen voor een 'Stuurgroep B', een overleg tussen een gezamenlijk afgevaardigde vastgoedadviseur van RKD en LM en de assetmanager van het RVB. Hierin wordt tevens de voortgang besproken van de gezamenlijke ervaren knelpunten door RKD en LM als het gaat om de uitvoering van het nieuwe huisvestingsstelsel voor de rijksge subsidieerde musea.

DIGITAAL HUIS VOOR DE KUNSTGESCHIEDENIS

Naast een nieuw fysiek huis werkt het RKD ook aan een nieuw digitaal huis. Dit betreft zowel een goede fundering in de vorm van een nieuwe doelarchitectuur als de verbeterde digitale werkruimten in de vorm van een nieuwe onderzoeksomgeving: RKD Digital Research.

De doelarchitectuur van het RKD is opgebouwd uit drie lagen – Publicatie, Optimalisatie en Beheer –, zodat onze infrastructuur in principe kan aansluiten bij die van partners, mits gebruik gemaakt wordt van breed geaccepteerde standaarden. Hierdoor krijgt de informatievoorziening van het RKD een open karakter. Vervolgens is het van belang om dit open karakter goed aan te laten aansluiten bij vigerende wet- en regelgeving, die volledige, vrije uitwisseling van data *niet* toestaat (onder meer privacy-wetgeving en intellectueel eigendom). In 2020 heeft RKD verdere stappen gemaakt om hieraan te blijven voldoen.

Het streven naar vrije uitwisseling van data conform de DERA-richtlijnen en het gebruik van Linked Open Data heeft vorm gekregen in het project *Artists4All* (2019-2020). Ook in het platform *Van Gogh Worldwide* (2020), tot stand gekomen in samenwerking met *founding partners* het Van Gogh Museum en het Kröller-Müller Museum (en met partner RCE), wordt naleving van de DERA-richtlijnen en het gebruik van Linked Open Data nagestreefd.

Door de invoering van dit drielagen-model kan binnen de kaders van de informatiearchitectuur gebruik worden gemaakt van Open Source software.



RKD lanceert linked open data-applicatie Artists4all

13 december 2019

Het RKD – Nederlands Instituut voor Kunstgeschiedenis heeft in de Week van het Digitaal Erfgoed twee belangrijkste stappen gezet. Als eerste is de database RKDartists& nu beschikbaar als linked open data en meteen aangesloten op het Termennetwerk van het Netwerk Digitaal Erfgoed. En het RKD lanceerde de linked open data-applicatie Artists4All, waarmee externe kunst- en cultuurhistorici de database kunnen bekijken.

PROGRAMMA'S

Ten einde onze (erfgoed) collecties betekenisvol te houden en te maken, is in 2018 een begin gemaakt met programmatisch werken. In onze organisatie werken sindsdien in principe *alle* onderdelen samen om onze missie en actuele opgaven te kunnen realiseren. Na een tussenevaluatie zijn de oorspronkelijke, vijf programma's teruggebracht tot een drietal, die bedoeld zijn om de toegevoegde waarde van RKD voor musea, universiteiten, publieksgroepen en samenleving binnen en buiten Nederland, blijvend te versterken:

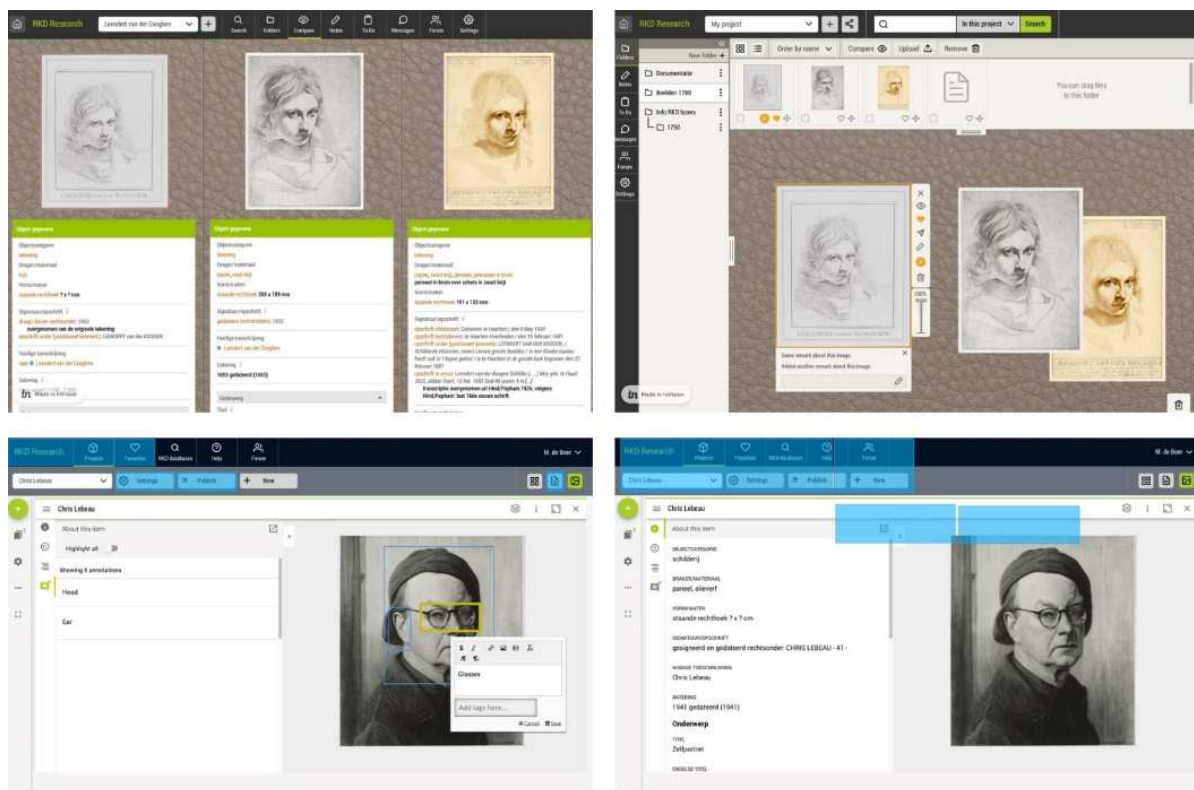
1. *RKD Digital Research* voor digitale innovatie en het digitale verbinden van musea, onderzoeksinstellingen, professionals en liefhebbers m.b.t. de kunst van de Nederlanden;
2. *Treasures* voor het realiseren van een gastvrij en bruisend 'Huis voor de (Nederlandse) Kunstgeschiedenis' waarmee de schatten van het RKD nog beter zichtbaar worden
3. *Arts of the Low Countries* voor het valoriseren van kennis en onderzoek naar de kunst van de Nederlanden.

PROGRAMMA: RKD DIGITAL RESEARCH

Met het oog op de beoogde transitie van fysieke naar digitale collectie-ontsluiting en de uitbreiding van onze kennisnetwerk- en platformfunctie ontwikkelen wij een nieuw digitaal, kunsthistorisch onderzoekplatform, waarop ook de door het RKD beheerde, belangrijkste én omvangrijkste beelddocumentatie van de kunst van de Nederlanden ter wereld een plaats krijgt. Musea, wetenschap en publiek krijgen op deze wijze toegang tot miljoenen afbeeldingen en metadata. *RKD Digital Research* wordt mede mogelijk gemaakt door een krediet van het Toekomstfonds Onderzoeksinfrastructuur (TOF) van de Rijksdienst voor Ondernemend Nederland (RVO). Het RKD is het eerste geesteswetenschappelijk kennisinstituut dat een dergelijk krediet is toegekend.

RKD Digital Research gaat een digitale onderzoekomgeving bieden voor museale, universitaire en professionele onderzoekers en instituten die kunsthistorisch onderzoek verrichten. Het platform faciliteert 24/7 het verzamelen (selecteren, ordenen en bevragen), vergelijken, bekijken, becommentariëren, onderzoeken, visualiseren, en het delen van onderzoeksresultaten, tot het valoriseren en publiceren hiervan.

RKD *Digital Research* bevordert: een verbrede toegang tot kunst van de Nederlanden in internationale context; efficiënt en effectief kunsthistorisch onderzoek, en de (inter)nationale positie van het kunstwetenschappelijke domein als betekenisgevende, geesteswetenschappelijke discipline.



Het RKD beoogt hiermee door te groeien tot een internationaal opererende netwerkorganisatie, die kunsthistorisch en geesteswetenschappelijk onderzoek faciliteert. Daarnaast wordt de doelmatigheid van onze publieksfunctie verhoogd en biedt RKD *Digital Research* op termijn ook de mogelijkheid om nieuwe activiteiten en producten te ontwikkelen, waaronder (afgeleide platformen voor) digitale publicatie.

In 2020 heeft het RKD verdere stappen gezet richting deze nieuwe onderzoekomgeving. RKD *Digital Research* kent de volgende pijlers:

1. de digitalisering van de gehele beeldcollectie (ca. vijf miljoen afbeeldingen, tien miljoen scans);
2. het ontwikkelen van een gepersonaliseerde onderzoekomgeving;
3. het realiseren van een digitale propositie waarmee doorontwikkeling en continuïteit van onze online dienstverlening duurzaam geborgd wordt

De pandemie in 2020 heeft flinke vertraging opgeleverd voor de drie onderdelen van het programma. Zo is tijdens de eerste en tweede lockdown noodgedwongen gestopt met het scanklaar maken van de beeldcollectie. In de tussenliggende periode is geprobeerd deze schade in te halen. Dit is dankzij een stevig commitment van betrokken medewerkers gelukt, eind 2020 stond de teller op drie miljoen afbeeldingen. We staan nu voor de uitdaging om de resterende twee miljoen afbeeldingen te digitaliseren.

Met de toekenning van de subsidie 'Digitale Toegankelijkheid', begin 2020, voor onze onderzoekomgeving stonden begin maart 2020 alle seinen op groen om in samenwerking met onze leverancier Picturae de huidige digitale omgeving te verrijken met de gewenste functionaliteiten voor onze onderzoekomgeving, te weten:

- Een digitaal persoonlijk bureaublad
- Een visual search functie
- Een geavanceerde viewer
- Een forum voor interactie tussen gebruikers
- Een gebruiksvriendelijke en toekomst-vaste webshop

De vertraging in bovenstaande, gewenste ontwikkelingen is vooral het gevolg van het niet kunnen werken met de 'agile'-projectmethodiek wegens de effecten van de pandemie. Met het ontbreken van relevante documentatie van de huidige infrastructuur in relatie tot het exploreren van nieuwe functionaliteiten is bewust gekozen voor deze meer incrementele, doelgerichte manier van werken. Hiervoor zijn frequente, fysieke samenkomsten onontbeerlijk.

Ook legde het 'corona-proof' maken van de reguliere bedrijfsvoering bij zowel RKD als onze leverancier een flinke claim op mensen en middelen. In het laatste kwartaal van 2020 werd daarnaast, zowel het RKD als onze leverancier, geconfronteerd met vertrek van onder meer de programmamanager (RKD) en accountmanager/projectleider (leverancier). Vervangen van kennis, expertise en het opnieuw inwerken van deze rollen leverde eveneens vertraging op. Inmiddels is een aangepaste planning opgesteld voor 2021, de formatie aangevuld en versterkt, waarmee de ambitie zich thans richt op lancering van RKD *Digital Research* in het eerste kwartaal van 2022.

Tenslotte is in 2020 gezocht naar een ervaren digitale uitgever om ons vanuit ondernemersperspectief te adviseren over marktproposities, zoals die in 2019 en 2020 zijn uitgewerkt. Dit heeft geleid tot de voorbereiding van een 'dwarskijksessie', die in het eerste kwartaal 2021 wordt uitgevoerd.

PROGRAMMA: TREASURES

In 2020 is het programma *Treasures* op hoofdlijnen ontwikkeld door het te voorzien van een visie en programmadoelen. *Treasures* gaat over het zichtbaar en betekenisvol maken van de schatten van het RKD. Door gerichte inzet van de schatten wordt de maatschappelijk waarde van het RKD versterkt: het helpt de buitenwereld naar binnen te krijgen én de binnenwereld naar buiten.

Maar: wat zijn nu deze schatten? De schatten van het RKD zijn in eerste plaats de bijzondere objecten uit de verschillende collecties van het RKD, zoals de beeld-, materiaal-technische en kunstenaarsdocumentatie, de collectie iconografie (portreticonografie en topografie), de bibliotheek en het archief. Deze schatten zijn een schier onuitputtelijke bron om het unieke verhaal van het RKD te vertellen. Dat verhaal is daarmee ook te beschouwen als een schat, evenals de kennis van de medewerkers c.q. verhalenmakers van het RKD. Het RKD heeft zo verschillende soorten schatten in de aanbieding: bijzondere objecten, verhalen én (de kennis van) personen.

Als eerste deelproject is in 2020 een nieuw tentoonstellingsconcept ontwikkeld waarmee het RKD, zolang wij nog woonachtig zijn in het KB-complex, kan experimenteren met het maken van tentoonstellingen. Dit project werd uitgevoerd als onderdeel van het herinrichtingsproject 'Publieksruimtes', waarmee nieuwe faciliteiten zijn gecreëerd voor bezoeker en onderzoeker.

Ons nieuwe tentoonstellingsconcept voorziet allereerst in een uitbreiding van expositieruimte en mogelijkheden, aangevuld met een modulair en makkelijk te wisselen systeem. Belangrijke

doelstelling van dit nieuwe concept is het vertellen van aantrekkelijke, inspirerende verhalen en aan het publiek laten zien *wat* het RKD al dan niet vermag, waarbij de eigen collectie centraal staat. Een deel van de expositieruimte is gereserveerd voor een permanente tentoonstelling, waarin de bezoeker een indruk krijgt van de verhalen die te vertellen zijn aan de hand van de zeer gevarieerde collectie van het RKD. Het andere deel wordt gebruikt voor de wisselende thema tentoonstelling die twee keer per jaar georganiseerd wordt. De tentoonstellingen zijn onderdeel van de ambitie een verbindende plek te realiseren waar *alle* netwerken en doelgroepen kunnen samenkomen om te leren over de kunst van de Nederlanden in internationale context.



In december 2020 opende *Aan het werk*, de eerste tentoonstelling in de nieuwe expositieruimte. Aan de hand van schetsen, originele kunstwerken, brieven, foto's en andere archivalia uit de eigen collectie, laat het RKD hierin zien hoe divers de dagelijkse werkzaamheden van de kunstenaar en kunsthandelaar zijn. Niet eerder heeft het RKD op zo'n grote schaal schatten uit eigen collectie geëxposeerd aan het publiek. Helaas heeft de pandemie ervoor gezorgd dat de tentoonstelling nog niet gezien is door bezoekers. Besloten is daarom deze eerste tentoonstelling te verlengen tot november 2021.

PROGRAMMA: ARTS OF THE LOW COUNTRIES IN CONTEXT

Dit programma maakt ons *Huis van de Kunstgeschiedenis* betekenisvol door:

1. het realiseren van betekenisvol onderzoek middels presentaties (incl. lezingen), tentoonstellingen en publicaties op het terrein van de Nederlandse kunstgeschiedenis in internationale context. Hiermee kan het RKD worden gepositioneerd als een leidend kennisinstituut in het wereldwijde kunsthistorische netwerk;
2. het realiseren van (samenwerkende) onderzoeksprojecten in lijn met *Perspectief. Onderzoeksagenda Kunstgeschiedenis* van de Onderzoekschool Kunstgeschiedenis (OSK);
3. het realiseren van (samenwerkende) onderzoeksprojecten binnen het domein van museaal, objectgericht onderzoek;
4. het onderhouden van een (inter)nationaal netwerk van musea, onderzoeksinstituten, kunsthandel en veilingwezen, onderzoekers en particulieren;
5. het RKD als (mede-)ontwikkelaar van kunsthistorisch onderzoek te positioneren.

Reference Lab – De Stijl

Binnen het programma van de *European Research Infrastructure for Heritage Science* (E-RIHS) ontwikkelt het RKD een pilot platform waarop meervoudige kennisbronnen en systemen met elkaar kunnen worden verbonden en waarbinnen instituten zonder eigen infrastructuur van natuurwetenschappelijke onderzoekdata kunnen waarborgen en/of ontsluiten. Doel is om de data FAIR (Findable-Accessible-Interoperable-Reusable) te maken.



In de pilot *Reference Lab – De Stijl* selecteren de RCE en het RKD een testgroep van kunsthistorische informatie en technische documentatie op het gebied van De Stijl. Er zal worden onderzocht hoe bestaande onderzoekdata uit het RKD en uit de RCE collecties – zoals referentiematerialen en databases met natuurwetenschappelijke onderzoeksresultaten – via Linked Open Data toegankelijk kunnen worden gemaakt via *RKDtechnical*. Getest wordt of dit een solide basis vormt voor de doorontwikkeling van een online platform, waarin musea en erfgoedinstellingen in binnen- en buitenland hun data duurzaam kunnen ontsluiten en toegankelijk houden. Hierdoor wordt geïntegreerd onderzoek beter gefaciliteerd, kunnen nieuwe dwarsverbanden worden gevonden en is het beter mogelijk om op onderzoeksresultaten van voorgangers voort te bouwen.

PUBLIEK BEREIK: FEITEN EN CIJFERS

Bezoek

In 2020 bezochten 1434 bezoekers de studiezaal en bezochten 334 gasten voor een activiteit, daar waar het RKD in 2019 nog 5573 bezoekers totaal mocht ontvangen. Dit heeft uiteraard alles te maken met de coronamaatregelen. Hierdoor hebben er na maart 2020 *geen* evenementen meer op het RKD plaatsgevonden; vanwege de lockdowns is het RKD in 2020 totaal 19 weken gesloten geweest voor publiek.

In de periode van juni tot en met september waren er op maandag, dinsdag en donderdag 10 werkplekken op aanvraag beschikbaar. Vanaf oktober is dit aantal studieplekken verhoogd naar 12. Op dagen dat het RKD open was op reservering, was gemiddeld 80% tot 100% van de beschikbare werkplekken bezet. Daarnaast heeft het RKD als extra service een digitale opzoekdienst ingevoerd voor jaarpashouders, waarmee deze groep informatie per mail kon opvragen en niet naar het RKD hoefde af te reizen. Van deze digitale opzoekdienst is 143 keer gebruik gemaakt.

Bezoekerscijfers studiezaal en digitale opzoekdienst 2020

Bezoekers	2019	2020	Groei / afname
Totaal aantal geregistreerde bezoeken (inclusief herhaalbezoeken)	3470	1434	-59%
Aantal individuele bezoekers-transacties (dagpassen en jaarpassen)	2055	425	-79%
Digitale opzoekdienst	-	143	

Uitleen: bibliotheek

Het totaal aantal transacties in 2020 via de uitleenadministratie en zelfscan voor publicaties uit de bibliotheekcollectie bedroeg 8.102 (2019: 15.427), waarvan 8.034 uitleningen (2019: 15.312).

Er waren 68 (2019: 115) geweigerde aanvragen, doordat een publicatie niet aanwezig bleek (betreft voornamelijk vrije aanvraag van nog niet in RKD*library* opgenomen bezit aan veilingcatalogi) of niet te vinden was. In het voorjaar tijdens de eerste sluiting heeft een grote inzameling van aan medewerkers uitgeleende boeken plaatsgevonden, zodat deze publicaties weer vanuit de bibliotheek beschikbaar zijn voor aanvragen en de opzoeks-service. Het aantal uitleningen ligt, door het beperkte aantal dagen met openstelling voor publiek beduidend lager dan gemiddeld.

Aanvragen: archieven

Van 162 (2019: 161) verschillende archieven/collecties zijn aangevraagd voor raadpleging via de optie in de database RKD*collections*. Per aanvraag kunnen meerdere archiefdozen of hele archieven worden aangevraagd, waardoor uit de cijfers niet blijkt om hoeveel dozen of materiaal het gaat dat opgevraagd is. Het totale aantal aanvragen voor raadpleging uit deze 162 archieven/collecties bedroeg 406 aanvragen. Daarbij zijn een aantal archieven/collecties te benoemen die veelvuldig zijn geraadpleegd, met als hoogste aantal het RKD*archief*.

Ondanks dat het aantal dagen met publieksdienstverlening een stuk lager lag dan 2019, is het aantal archief/collectieaanvragen in 2020 vergelijkbaar in aantal met wat in 2019 beschikbaar is gesteld. Dat geeft aan dat het aantal raadplegingen aanzienlijk is toegenomen.

Online

Het online bereik via site, sociale media en de digitale nieuwsbrief maakte dit jaar evenals vorig jaar een substantiële groei door.

Websites

Het aantal bezoeken aan de sites van het RKD en Codart is van 1.613.161 bezoeken in 2019 met 10,5 % gegroeid naar 1.781.984 bezoeken in 2020.

	RKD Explore	RKD Studies	TOTAAL RKD	CODART	TOTAAL RKD-CODART
Aantal bezoeken 2019	1.151.313	195.763	1.347.076	266.085	1.613.161
Aantal bezoeken 2020	1.511.160	12.670	1.523.830	258.154	1.781.984 (+10,5%)

Sociale media

Het aantal personen dat het RKD via de diverse sociale media kanalen informeert is afgelopen jaar gestaag toegenomen. Via de vier kanalen samen realiseerde het RKD groei van 28,8 procent als het gaat om het aantal volgers.

RKD	januari 2019	januari 2020	januari 2021
Facebook	1980	2142	2614 (+22%)
LinkedIn	2600	3893	5070 (+30,2%)
Twitter	2580	2800	2995 (+6,9%)
Instagram	1055	1415	2529 (+80,6)
Totaal	8215	10250	13208 (+28,8%)

Codart	januari 2019	januari 2020	januari 2021
Facebook	3.236	3.336	3.497
LinkedIn	1.692	2.286	2.524
Twitter	3.128	3.238	3.410
Instagram (> 10/2019)	-	482	1.003
Totaal	8056	9342	10.434

Nieuwsbrief RKD

De digitale nieuwsbrief van het RKD had aan het eind van het jaar 3330 abonnees, een stijging van 2,8% t.o.v. 2019. Naar deze groep zijn zes nieuwsbrieven verstuurd die uitzonderlijk goed zijn geopend. De ‘average openingsrate’ is toegenomen van 45,6% naar 50,1%, en het doorklikpercentage is 10,8%.

Podcast

Medio 2020 startte het RKD een serie podcasts onder de noemer *Kroniek kunstgeschiedenis* waarvan twee afleveringen verschenen. De eerste aflevering *Nederlandse kunstenaars in Parijs 1789-1914* verscheen in juni online en werd tot het einde van het jaar ruim 300 keer beluisterd en de aflevering *Originaliteit optioneel* werd in augustus online geplaatst en tot het einde van het jaar ruim 200 keer beluisterd. De behorende nieuwsberichten werden respectievelijk 1456 en 1329 keer bekeken.

Google Adwords

Sinds 2019 adverteert het RKD via Google Ads, het online advertentieprogramma van Google. Hiertoe is een Google Grant aangevraagd, een beurs die non-profit organisaties in staat stelt om gratis te adverteren met een totale waarde van \$120.000 per jaar. Het inregelen van deze advertenties is belegd bij een extern bureau, INTK. De Google Ads zijn in 2020 ruim 119.780 keer vertoond, waar vervolgens 25.490 keer op werd geklikt. Dit is een doorklikpercentage van ruim 21%.

Activiteiten

In 2020 heeft het RKD elf activiteiten georganiseerd, met een totaal aantal bezoekers van 353. Dit is een enorm verschil ten opzichte van 2019 toen het RKD nog 54 activiteiten organiseerde voor 2103 bezoekers. Dit betekent een krimp van bijna 80% wat betreft het aantal activiteiten en 84% voor wat betreft het aantal bezoekers.

In het najaar van 2020 heeft het RKD wel twee online events georganiseerd. De online studiedag *Young Rembrandt and his works on paper*, in samenwerking met het Ashmolean Museum of Art and Archaeology in Oxford, werd door ongeveer 400 personen gevolgd en is inmiddels ruim 800 keer bekeken op YouTube.

Het webinar *A sustainable approach to insect and biocide decontamination treatments in collections*, georganiseerd in samenwerking met het International Platform for Art Research and Conservation (IPARC) werd gevolgd door 185 deelnemers.

Omdat het RKD in 2021 eveneens niet verwacht weer op grote schaal live evenementen voor een groot publiek te mogen organiseren, heeft het RKD in de tweede helft 2020 onder meer een aantal

online Masterclasses ontwikkeld en uitgezet bij universiteiten. Voor het eerste kwartaal van 2021 zijn in december van 2020 reeds twaalf Masterclasses geboekt.

Activiteitentabel RKD 2018, 2019 en 2020.

Activiteiten	Aantal 2018	Bezoekers 2018	Aantal 2019	Bezoekers 2019	Aantal 2020	Bezoekers 2020
RKD Talks	7	404	5	267	2	78
Beoordelingsspreekuur	3	186	2	172	-	-
Vriendendag + excursies	2	208	2	98	-	-
Willem Witsen-lezing	1	120	1	98	-	-
Symposia	1	102	5	438	1	103
Rondleidingen	17	399	26	393	6	121
Overige activiteiten	4	135	12	603	2	51
Digitale Dinsdag	1	26	1	34	-	-
RKD Masterclasses	-	-	-	-	-	-
Open dag	-	-	-	-	-	-
TOTAAL	36	1580	54	2103	11	353
			+ 50%	+ 33%	-80%	-84%

Pers en publiciteit

Het RKD was in 2020 vertegenwoordigd in diverse landelijke en regionale kranten, kunstvakbladen, online en op radio en digitale televisie. Een aflevering van *Tussen Kunst en Kitsch Extra* over een Mondriaanschilderij werd deels opgenomen bij het RKD. Het Parool plaatste een artikel over RKD Maps, de regionale pers sprong in op bijvoorbeeld de aanwezigheid van het RKD op TEFAF en op tekeningen van Vierlingsbeek. Het online platform Erfgoedstem plaatste vier artikelen van het RKD en er werden er vijf geplaatst op de website van de Onderzoekschool Kunstgeschiedenis (OSK). Verder had het RKD vaste bijdragen in de kunstvakbladen *Origine*, *Verzamelkrant* en *See All This*.

Met het persbericht over Van Gogh Worldwide gooide het RKD ook internationaal hoge ogen: Van *The Art Newspaper* en *Le Monde* tot sneakerplatform Hypebeast en Japanse modeblogs: het nieuws werd echt wereldwijd overgenomen. Volgens Buzzcovery (dat zich beperkt tot digitale persuitingen) had het persbericht over Van Gogh Worldwide een mediawaarde van € 51.150. Goede tweede was het persbericht over de ontdekking een schilderij van de Rhenense stadspoort, met een mediawaarde van € 17.000.

Publicaties

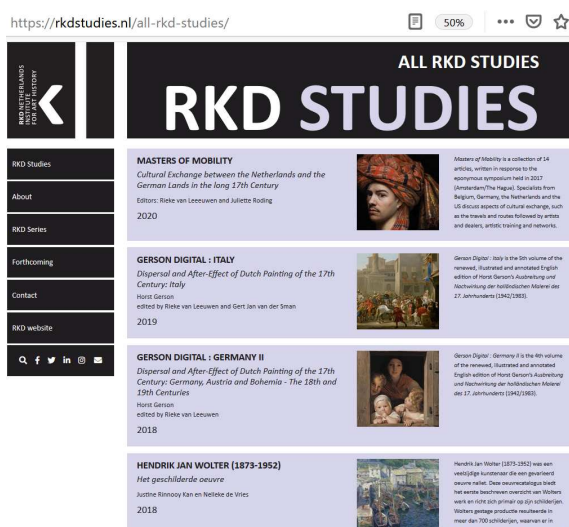
In 2020 werkte het RKD mee aan een gevarieerd aanbod van ca. 40 bijdragen aan wetenschappelijke publicaties en enkele tientallen bijdragen aan meer publieksgerichte publicaties.. Door corona zijn ca. 10 publicaties uitgesteld. Ook konden er nauwelijks lezingen en presentaties worden verzorgd. Er verschenen vier nummers van *Oud Holland* (ca. 230 pgs.).

Naast bijdragen aan wetenschappelijke bundels werkte medewerkers van het RKD mee aan verschillende lexica, tentoonstellings- en collectiecatalogi, waaronder:

- Y. Bleyerveld, 'Pompeius Occo (1483-1537). Vroeg portret van een Amsterdamse kunstliefhebber', *GEN. Magazine voor familiegeschiedenis* 26 (2020), nr. 2, pp. 34-35
- S. van Faassen, W. Coppes, B. Tempel (red.), *First look, then see. Essays on Mondrian*, The Hague 2020.
- Garthoff, Nadja. "Vliet, Jan Gillisz. van". *Allgemeines Künstlerlexikon Online*, edited by Andreas Beyer, Bénédicte Savoy and Wolf Tegethoff. Berlin, Boston: K. G. Saur, 2009. https://www.degruyter.com/document/database/AKL/entry/_00171942T/html.
- R. van Leeuwen, J. Roding (eds.), *Masters of mobility : cultural exchange between the Netherlands and the German lands in the long 17th century* (Proceedings of the international two-day symposium on the occasion of the 75th anniversary of Horst Gerson's publication *Ausbreitung und Nachwirkung der holländischen Malerei des 17. Jahrhunderts*, 8-9 October 2017, held at the Rijksmuseum in Amsterdam and the RKD – Netherlands Institute for Art History in The Hague), Den Haag (RKDStudies) 2020 (<https://masters-of-mobility.rkdstudies.nl/title-page/>)
- C. Stolwijk, *Van Gogh. Alle werken in het Kröller-Müller Museum*, Otterlo 2020 (zes taaledities).
- E. Visser, De 'totaal expositie' van W.B. Tholen bij de Rotterdamsche Kunstkring in 1906', *RKD Bulletin* 1 (2020).
- H. Wijgergangs, 'Portret en verhaal. Erich Wichman. Van Duitsen bloed', *GEN. Magazine voor familiegeschiedenis*, jrg. 26 (nr. 4), pp. 34-35.
- J. Zelen, 'The Empress and The Black Art. An Early Mezzotint by Eleonora Gonzaga (1630-1686)', *The Rijksmuseum Bulletin* 69, no. 4 (2020), pp. 361-65.

Oud Holland

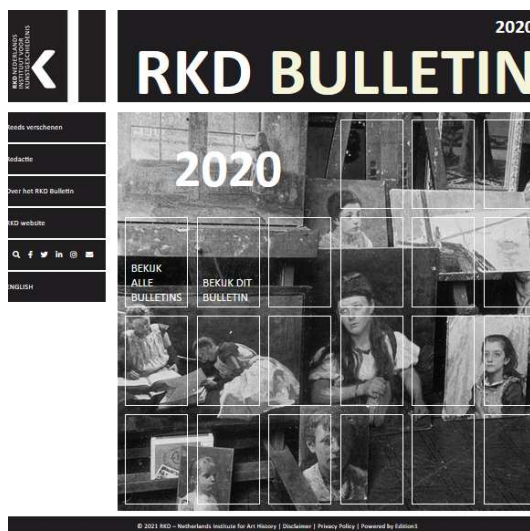
Nadat het oudste kunsthistorische tijdschrift ter wereld *Oud Holland* in 2018 een doorstart maakte heeft het sindsdien jaarlijks vier nummers uitgebracht, waarvan er verschillende in de pers werden opgemerkt. In 2020 werden ca. 230 pagina's gepubliceerd.



RKD Studies

Het RKD heeft de digitale reeks *Monographs* omgedoopt in *RKD Studies*. Deze reeks geeft het resultaat van wetenschappelijk onderzoek naar het oeuvre van een kunstenaar of van een onderzoek gewijd aan een specifiek onderwerp in het kennisdomein en de collectie van het RKD.

RKD Studies is een dynamisch platform. De reeks heeft een groot bereik en wordt intensief gebruikt. Eind 2020 is een nieuw platform gelanceerd. Dit heeft een eigentijdse vormgeving en is gebruikersvriendelijker. Bovendien is deze online omgeving. Op [RKDstudies.nl](https://www.rkd.nl/studies) zijn in 2020 zestien bestaande digitale publicaties opnieuw bijgewerkt, uitgebracht en vormgegeven. De recente ontwikkelingen in het onderzoeksgebied zijn daarbij meegenomen.



RKD Bulletin

Het *RKD Bulletin* is een digitaal tijdschrift, gepubliceerd door het RKD, dat twee keer per jaar kan verschijnen dankzij een jaarlijkse gift van onze *Vrienden*). Het *RKD Bulletin* bevat kunsthistorische bijdragen, geschreven door RKD-medewerkers, geassocieerde en externe onderzoekers, studenten en stagiaires, over actueel RKD-gerelateerd onderzoek over de kunst van de Nederlanden in internationale context en andere kunsthistorische onderwerpen. Daarmee is het niet alleen een podium voor gevorderde onderzoekers, maar ook een proeftuin voor jonge kunsthistorici. Het *RKD Bulletin* is bedoeld voor een internationaal publiek van conservatoren, wetenschappers, studenten, kunstprofessionals en liefhebbers, en verschijnt zowel in het Nederlands als in het Engels

COLLECTIEWAARDE

De collectie van het RKD bestaat uit een buitengewone verzameling van documentatiemateriaal (beeld, knipsels, efemera), archieven en de belangrijkste bibliotheek over de kunst van de Nederlanden wereldwijd. Een uitzonderlijk complete collectie veilingcatalogi van de 17^{de} eeuw tot heden is onderdeel van die bibliotheek. Aanvullend op deze collectie is er veel materiaal online doorzoekbaar via onze acht databases. Dat materiaal varieert van gedigitaliseerde analoge collectie, zoals archieven en beelddocumentatie, tot digitale verrijking van de collectie, zoals de beschrijving van alle Goudse Glazen, die wij in opdracht van de Stichting Goudse Sint Jan aan *RKDimages* toevoegden.

Lambert van Noort
De aankondiging van de geboorte van Johannes de Doper (carton 9), 1561 gedateerd
Gouda, Protestantse Kerk Gouda

alles inklappen share download

Object gegevens

Objectcategorie	karton (ontwerp)
Fysiek verband	onderdeel van een reeks
Drager/materiaal	paper, zwart krijt, penseel in bruin, gewassen in grijsbruin, correcties in wit, rood krijt
Vorm/maten	staande rechtehoek met spijze bovenkant 756 x 263 cm The cartoon consists of four strips: A: 712 x 65 cm; B: 756 x 65 cm; C: 768 x 65 cm; D: 715 x 65 cm.
Signatuur/opschrift	gesigneerd en gedateerd links onder: LVAN [V and A in ligature] INVENT./Anno 1561 October 30: DB [monogram in ligature] b in D
Huidige toeschrijving	Lambert van Noort
Datering	1561 gedateerd (1561)

Mijn selecties

Dankzij deze variëteit is het RKD hét instituut voor onderzoek naar de kunst van de Nederlanden. Niet alleen biedt iedere deelcollectie op zich een schat aan informatie, het onderzoek kan dankzij de veelzijdigheid aan materiaal vaak in zijn volledigheid bij ons in huis worden volbracht.

Verrijking van de collectie met relevant analogo en digitaal materiaal en een goede beschikbaarstelling van deze collectie vergroot de waarde ervan. Medewerkers verzorgen en ontsluiten nieuw binnengekomen materiaal, voeren digitaliseringsprojecten uit en vullen databases aan, zodat steeds meer online is in te zien. De beperkte openstelling van de leeszaal in 2020 als gevolg van de corona-maatregelen, maakt de relevantie van online beschikbaarheid eens te meer duidelijk. Uitdagingen voor beschikbaarstelling zijn wettelijke beperkingen, zoals AVG en de Auteurswet. Uitgangspunt in de omgang met dergelijke beperkingen is 'beschikbaarstelling waar mogelijk'.

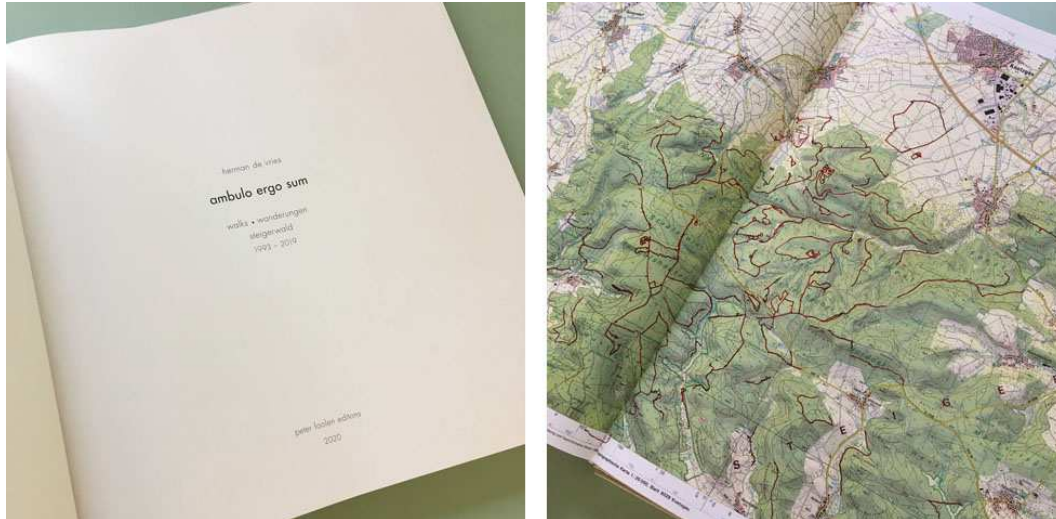
Acquisities

In 2020 ontvingen we naast de reguliere acquisitie 141 signaleringen van zowel archieven, beelddocumentatie als bibliotheekmateriaal. Een deel van deze signaleringen werd niet verder gebracht vanwege onvoldoende aansluiting op het collectieprofiel of omdat het beter op zijn plek is bij een ander instituut. Uiteindelijk zijn 42 signaleringen geaccepteerd.

Bibliotheek

In 2020 is het aankoopbudget voor de bibliotheek ingezet voor catalogusabbonnementen bij veilinghuizen, tijdschriftabbonnementen, boeken en tentoonstellingscatalogi. Ook zijn bijzondere exemplaren aangeschaft, zoals het recent gepubliceerde kunstenaarsboek van herman de vries, *ambulo ergo sum. walks in the steigerwald 1993–2019*, een mooie aanvulling op het archief van deze kunstenaar dat reeds in ons bezit is.

Daarnaast ontving de bibliotheek diverse schenkingen. In 2020 werden in totaal 3.563 aanwinsten geregistreerd in *RKDlibrary*. Toegang tot 17 digitale tijdschriftabbonnementen kon in werking worden gesteld, voorlopig weliswaar alleen nog intern bij het RKD toegankelijk.



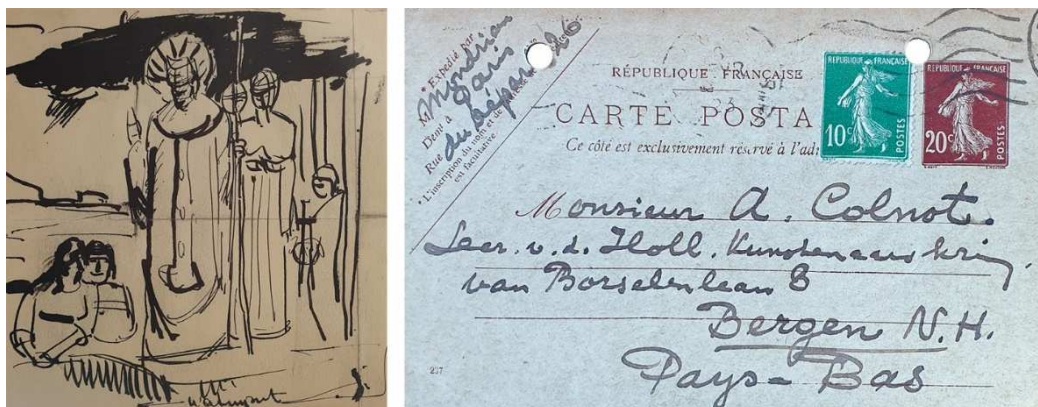
herman de vries, *ambulo ergo sum*, © Peter Foolen

Aanwinsten

Een drietal nieuwe aanwinsten wordt hier uitgelicht.

Archief Hollandsche Kunstenaarskring

In februari 2020 verwierf het RKD het archief van de Hollandsche Kunstenaarskring. Het bevat in totaal 31 stukken, waaronder tot nog toe onbekende brieven van onder andere Mondriaan, Sluijters, Gestel en (Charley) Toorop. De brieven en kattenbelletjes geven meer inzicht in het reilen en zeilen van deze vooruitstrevende kunstenaarsvereniging die in 1913 werd opgericht door enkele leden van vereniging Sint Lucas. De Hollandsche Kunstenaarskring was een kleine vereniging met ongeveer twintig leden. Omdat er geen jury was waren de zittende leden onder meer verantwoordelijk voor het voordragen van nieuwe leden. Uit de vier tot nog toe onbekende brieven van Piet Mondriaan blijkt dat hij zijn vrienden Peter Alma, Albert Hulshoff Pol en Bart van der Leek aanbeveelt als lid. Het recent verworven archief vormt slechts een fractie van wat er aan correspondentie moet zijn geweest, maar is tot nog toe het enige bewaard gebleven archiefdeel van de Hollandsche Kunstenaarskring.



Correspondentie aan de Hollandsche Kunstenaarskring: een schets van Matthieu Wiegman, circa 1916 en een briefkaart van Piet Mondriaan, 1923.

Archief Maryan Ainsworth

Maryan Ainsworth, voormalig conservator bij The Metropolitan Museum of Art in New York, schonk haar uitgebreide onderzoeksmateriaal op het gebied van infraroodreflectografie (IRR). In februari

2020 ging het archief op transport vanuit New York. Het archief van Maryan Ainsworth bestaat uit de resultaten van veertig jaar technisch kunsthistorisch onderzoek naar honderden schilderijen uit de vijftiende en zestiende eeuw.

Maryan Ainsworth had bij The Metropolitan Museum of Art in New York de vroeg-Nederlandse, -Franse en -Duitse schilderkunst onder haar hoede. Zij leverde een belangrijke bijdrage aan de kunstgeschiedenis door haar vele publicaties en tentoonstellingen en haar pionierswerk op het gebied van het technisch onderzoek van schilderijen. Door Ainsworths toonaangevende rol binnen de technische kunstgeschiedenis, is dit materiaal van onschatbare waarde voor verder onderzoek en een prachtige aanvulling op IRR-materiaal, reeds in het bezit van het RKD.

Dankzij een gulle bijdrage van de hting *Vrienden van het RKD* komt het materiaal zo snel mogelijk (ook via de website) beschikbaar.



Het archief op de oorspronkelijke locatie in The Metropolitan Museum of Art met links en midden Maryan Ainsworth en rechts medewerkers van het RKD.

Negentiende-eeuwse fotoalbums

In september 2020 ontvingen we voor de collectie portreticonografie maar liefst veertien negentiende-eeuwse fotoalbums, geschonken door jonkvrouw Anna Katharina Groeninx van Zoelen. Naast foto's van haar voorouders bevatten de albums ook portretten uit ruim vijftig andere adellijke families. Het verzamelen van portretfoto's werd in de negentiende eeuw een geliefde bezigheid door de ontwikkeling van de zogenaamde *carte-de-visite* (een kleine portretfoto met een standaardformaat van ongeveer 165 x 105 mm). De kaartjes werden verzameld in speciaal daarvoor ingerichte albums. In de negentiende eeuw een prijzige liefhebberij, dus in eerste instantie voorbehouden aan de hoogste kringen.



1. Album Groeninx van Zoelen II
2. Henri Pronk, *Portret van Agneta Hendrika van de Poll (1857-1933)*, Den Haag, ca. 1864-1866, *carte-de-visite* in album II
3. Ferdinand Mulnier, *Portret van Agneta Clasina Catharina van Stralen (1804-1871) en Willem Gerrit van de Poll (1793-1872)*, Parijs, vóór 1871, *carte-de-visite*

De veertien albums die het RKD ontving, zijn afkomstig van jonkvrouw Agneta Hendrika van de Poll (1857-1933), dame-du-palais en waarnemend grootmeesteres van koningin Wilhelmina, en haar echtgenoot jonkheer mr. Frédéric Willem Eduard Groeninx van Zoelen (1844-1922). Zowel de ouders als de grootouders van dit echtpaar zijn in de albums vertegenwoordigd – voor zover die niet vóór 1860 zijn overleden, want toen bestond de carte-de-visite in Nederland nog nauwelijks. De portretten in de albums zijn veelal gemaakt door de vroege Haagse fotografen Robert Severin, Maurits Verveer, Henri Pronk en later De Lavieter & Co.

Digitaliseren en Digitale Collecties

Het afgelopen jaar met een beperkte toegang tot de analoge collectie onderstreepte nog eens de relevantie van *Digital Art History* en *e-humanities*. Doordat medewerkers zelf ook beperkt toegang tot het RKD hadden werd er minder nieuw materiaal ingevoerd. Het thuiswerken bood wel gelegenheid en tijd tot een redactieslag voor databases als *RKDartists*. Deze leidde tot een verdubbeling van het aantal wijzigingen ten opzichte van het jaar daarvoor. Daarbij kan gedacht worden aan het invullen van sterfdata van moderne en hedendaagse kunstenaars. Om het catalogiseren en inventariseren toch op peil te houden is eind 2020 gestart met wekelijkse transporten om deze werkzaamheden als thuiswerk mogelijk te maken.

DATABASE	invoer 2020	wijziging 2020	TOTAAL
RKDartists	1.990	26.057	28.047
RKDimages	2.719	23.781	26.500
RKDexcerpts	1.759	4.859	6.618
RKDtechnical	146	4.796	4.942
TOTAAL	6.614	59.493	66.107

Het RKD zet al enige jaren in op het digitaal beschikbaar stellen van de eigen analoge collectie. Dit jaar startte de verzorging en digitalisering van circa 50 meter Modernistenarchieven, zoals die van Nelly van Doesburg, Paul Citroen en Leo Gestel, dankzij financiering van het nationale programma voor het behoud van papieren erfgoed *Metamorfoze*.

Halverwege 2018 zijn wij gestart met het ambitieuze digitaliseringsproject RKD Boxes. Daarin worden vijf miljoen objecten uit de Beelddocumentatie gedigitaliseerd. Een project dat aan het einde van 2021 moet zijn afgerond. Afgelopen jaar zijn er 1,63 miljoen objecten gescand, en hebben wij 1,87 miljoen objecten voorbereid om te laten scannen. Daarmee stond de teller eind 2020 totaal op 2.988.542 objecten.

Vele Handen

Voor een goede doorzoekbaarheid van deze collectie na digitalisering zijn we halverwege 2020 een *Vele Handen*-project gestart. Via een speciale online tool wordt relevante informatie van de gescande mappen waarin de beelddocumentatie zich bevindt overgenomen door medewerkers en vrijwilligers van het RKD. Deze metadata wordt uiteindelijk bij de databaserecords van de afbeeldingen in de desbetreffende map getoond. Inmiddels zijn maar liefst 114.613 map-etiquetten ingevoerd, en 77.276 van deze records zijn daarnaast ook gecontroleerd en afgerond. Hieronder vallen de collecties Oude Kunst, en dele van de collecties Negentiende-eeuwse Kunst en Buitenlandse Kunst.

VeleHanden.nl Home Projecten Deelnemers Nieuws Over ons Help

Covers RKD Boxes
Help mee de mappen van de RKD boxes in kaart te brengen

Invoeren

Stand van zaken

119.364 scans 72 deelnemers

115.487 96.8% Ingevoerd

81.210 68% Gecontroleerd

Afmelden voor dit project Afmelden voor projectmailings

Behoud en beheer

Collectiebeheer is verder geprofessionaliseerd. Zo werd het toegangsbeleid aangescherpt en vastgesteld. Ook het fysieke beheer vond, ondanks de beperkingen, doorgang.

In 2020 zijn 132 banden (opnieuw) ingebonden door boekbinderij Verschoor. Het Mauritshuis droeg een reeks prenten en tekeningen over aan het RKD, waarvan een eerste deel met financiering van het Mauritshuis meteen kon worden verzorgd door de Firma Hoogduin. Waar nodig zijn publicaties voorzien van een zuurvrije omslagmap uit oogpunt van preventieve conservering en zijn een aantal archieven en nieuwe aanwinsten voor langdurig behoud ontzuurd. De herinrichting van de publieksruimtes bood gelegenheid de kunstenaarsdocumentatie van de collectie persdocumentatie om te pakken in zuurvrije archiefdozen en meer naar voren te halen voor een betere beschikbaarheid van het publiek.

FINANCIËN

Zoals ook in het bovenstaande reeds opgemerkt, betreft 2020 het vierde jaar van de subsidieperiode 2017-2020. Evenals de eerdere jaren uit deze subsidieperiode worden de subsidie van het Ministerie van OCW (hierna OCW) toegekend conform de volgende systematiek:

Allereerst bestaat de subsidietoezegging uit drie delen:

- De subsidieverlening inzake de culturele basisinfrastructuur voor de periode 2017-2020 op basis van de advisering door de Raad voor Cultuur. Over de gehele subsidieperiode bedraagt deze toezegging op het moment van vaststellen van deze jaarrekening ruim € 6,375 miljoen; voor 2020 bedroeg het toegezegde bedrag bijna € 1,626 miljoen.
- De subsidieverlening op basis van de Erfgoedwet bestaat uit twee delen, één deel voor de huisvesting en één deel voor het collectiebeheer. Met ingang van 1 januari 2017 is het RKD op grond van artikel 2.8 van de Erfgoedwet voor onbepaalde tijd belast met de zorg voor het beheer van museale cultuurgoederen van de Staat en/of andere cultuurgoederen. E.e.a. is in een brief d.d. 16 maart 2016 door OCW bevestigd. Op grond van de aan de Erfgoedwet gekoppelde 'Regeling beheer rijkscollectie en subsidiëring museale instellingen', worden de beide deel-subsidies i.h.k.v. de Erfgoedwet in formele zin jaarlijks toegekend. Voor het

huisvestingdeel is echter i.h.k.v. de onderhandelingen over het toekomstige huisvestingstelsel de intentie uitgesproken dat de betreffende subsidie voor de periode van 15 jaar gewaarborgd blijft. Voor 2020 bedroegen de toegekende subsidies voor de twee genoemde onderdelen respectievelijk ruim € 1,488 miljoen en bijna € 2,291 miljoen.

In totaliteit bedroegen de structurele subsidietoezeggingen van OCW over 2020 bijna € 5,406 miljoen.

In deze jaarrekening zijn de verslaggevingsrichtlijnen uit het 'Handboek verantwoording cultuursubsidies – Instellingen' toegepast. Enkele markante bepalingen uit deze verslaggevingsrichtlijnen betreffen:

- de aangescherpte rubriceringen van opbrengsten (eigen inkomsten en private bijdragen vs. publieke subsidies) en kosten (primaire categoriale indeling vs. secundaire functionele indeling).
- de bepalingen ten aanzien van de verantwoording van de huisvestingssubsidie. In tegenstelling tot voor de huidige subsidieperiode worden deze thans verplicht via de balans verantwoord. Er ontstaat pas recht op subsidie als ook daadwerkelijk kosten gemaakt worden.
- verder bevat het Handboek in het kader van de verantwoording van de huisvestingssubsidie nog een meer 'coulante' bepaling, op grond waarvan de *'in een jaar niet bestede huisvestingssubsidie OCW aan (publieksactiviteiten of) andere activiteiten in het kader van cultuuroederen'* besteed mag worden. Met name door de in de afgelopen jaren bestaande huisvestingssituatie van het RKD in combinatie met de oplopende kosten voor het digitale collectiebeheer is in de jaren 2017 t/m 2019 gebruik gemaakt van deze 'coulante' bepaling om een substantieel bedrag ten gunste van het jaarlijkse exploitatieresultaat te brengen en zo een neutrale mutatie van de Algemene Reserve te realiseren. Door de toekenning van een 'reparatiesubsidie' over 2020 voor met name de oplopende kosten van het digitale collectiebeheer kon over dit verslagjaar een vrijwel sluitende exploitatie gerealiseerd worden en was het niet meer nodig om van deze 'coulante' bepaling gebruik te maken.
- Tenslotte resteerde ultimo 2019 nog een bedrag van ruim € 134.000 van de in 2015 door OCW additioneel beschikbaar gestelde middelen in verband met Technische Vervangingsinvesteringen en met Veiligheid (kenmerk 896539). Gezien de bijzondere huisvestingsproblematiek van het RKD in het huidige KB-complex en in lijn met overeenkomstige bepalingen uit het nieuwe Handboek inzake niet bestede huisvestingssubsidie (zie bovenstaand) heeft OCW ingestemd met een verruiming ten opzichte van de oorspronkelijke bestedingsdoeleinden van deze middelen. In dat kader zijn in 2019 de doorlopende implementatiekosten van de reorganisatie gedekt uit deze additionele subsidiemiddelen. Het resterende bedrag bedraagt ultimo 2020 van € 1.374, en is als 'Nog te besteden additionele subsidie OCW' op de balans verantwoord.

Eigen vermogen, bestemmingsfondsen en -reserves

De jaarrekening over 2020 laat een positief resultaat (voor resultaatsverdeling) zien van bijna € 59.000, in belangrijke mate bestaande uit het 'Saldo uit gewone bedrijfsvoering' van bijna € 60.000 positief voor het overige deel een negatief resultaat van ruim € 1.000 negatief uit rentelasten.

Er is voor gekozen om het positieve resultaat over 2020 in zijn geheel toe te voegen aan de *Bestemmingsreserve Kunsthistorisch Onderzoek*. In de jaren 2018 en 2019 betroffen de onttrekkingen (conform begroting) met name de 'out-of-pocket' kosten in het kader het ontwikkelen van de onderzoeksfaciliteit 'RKD Digital Research'. Gezien het feit dat dit met name digitaliseringskosten betrof met een innovatief karakter en daarmee in lijn lagen met de doelen waarvoor eind 2020 een

aanvullende reparatiesubsidie van OCW is ontvangen is ervoor gekozen het positieve exploitatieresultaat over 2020 'terug te laten vloeien' naar deze bestemmingsreserve. Ultimo 2020 bedraagt het saldo naar deze toevoeging bijna € 669.000.

Door de bovenstaande keuze is tegelijkertijd gekozen voor een nihil mutatie ultimo 2020 aan de *Algemene Reserve*; daarmee blijft deze op het niveau uit de afgelopen jaren, zijnde € 621.064.

Exploitatierkening

Het verslagjaar 2020 laat voor het eerst in jaren een positief exploitatieresultaat zien en wel van bijna € 59.000. De belangrijkste oorzaak van dit positieve resultaat is de laat in het jaar ontvangen toekenning van de additionele 'reparatiesubsidie' van € 400.000 te weten op 12 november 2020. Zoals hierboven reeds beschreven dient deze verhoging met name dekking te bieden voor de in de recente jaren toegenomen kosten van met name het digitale collectiebeheer. In totaliteit wordt het deel van de subsidie op grond van de Erfgoedwet bestemd voor het collectiebeheer verhoogd. In eerste instantie eenmalig over 2020. Ongeveer gelijktijdig met de goedkeuring van deze jaarrekening werd in de Staatscourant de verruiming van het subsidieplafond voor het RKD gepubliceerd en de facto daarmee de verhoging van het collectiedeel voor de nieuwe subsidieperiode 2021-2024.

Zoals wellicht bekend, realiseerde het RKD over de jaren vanaf 2017 t/m 2019 een zodanig exploitatieresultaat dat sprake kon zijn van een nihil mutatie van de *Algemene Reserve*. Dit kon gerealiseerd worden door gebruik te maken van een hierboven reeds beschreven bepaling uit het Handboek voor een gelegitimeerde aanwending van de niet bestede huisvestingssubsidie (= interne subsidiering) ten behoeve van de activiteitenexploitatie. Met de verruiming van de subsidie voor het collectiebeheer over 2020 hebben we uiteraard geen gebruik gemaakt van de 'coulante' bepaling uit het Handboek en kon daarmee een einde gemaakt worden aan de als 'ongewenst' aangemerkte interne ('kruis')subsidiering van collectieactiviteiten met niet-bestede huisvestingsmiddelen.

Mede als gevolg van het bovenstaande viel de totale structurele subsidie OCW ruim € 141.000 hoger uit dan begroot. Voor het overige bestond de positieve afwijking van het begrote bedrag uit het feit dat de huisvestingskosten hoger liggen dan begroot. In geval van de huisvestingssubsidie zijn de kosten immers de grondslag voor de realisatie van de subsidie.

Helaas werd aan de batenkant de exploitatierkening over 2020 net als vorige jaren verder gekenmerkt door achterblijvende externe projectopbrengsten ten opzichte van de begroting. De voortgang van veel onderhanden projecten was niet conform de ten tijde van het opstellen van de begroting 2020 verwachte planning. De externe projectopbrengsten liggen ongeveer op het gerealiseerde niveau van het verslagjaar 2019, terwijl in de begroting 2020 was uitgegaan van ruim hogere opbrengsten (ongeveer € 280.000). Bij deze opbrengsten was de coronasituatie er de oorzaak van dat er vertragingen zijn opgetreden in de voortgang van de projecten, waardoor er minder baten gerealiseerd konden worden. Enerzijds betreft dit onze extern gefinancierde projecten in het algemeen, maar het door OCW ondersteunde project Digitale Duurzaamheid. Gelukkig vielen door dezelfde kosten ook bij veel projecten de directe projectkosten lager uit dan begroot.

In de loop van 2020 kon binnen de afdelingen O&O en Collecties meer focus gelegd worden op het ontwikkelen van concrete projectvoorstellen, waarvan een deel ook al in 2020 gehonoreerd is (*Modernisten Archieven* en *Reference-Lab/De Stijl*) en anderen in het eerste halfjaar 2021 door subsidiegevers beoordeeld zullen worden.

Met name door de veranderde bepalingen t.a.v. de verslaggeving van onze huisvestingssubsidie was onze voormalige norm voor onze eigen inkomsten in het ongereede geraakt. Doordat de

huisvestingssubsidie vanaf 2017 in principe als een kostenvergoeding gezien kan worden en de omvang van onze huisvestingskosten door onze bijzondere huisvestingssituatie jaarlijks nogal kunnen fluctueren, wordt het hanteren van onze voormalige norm van 15%-17% nogal bemoeilijkt. Vandaar dat we een nieuwe en meer objectieve norm hebben geformuleerd. Gezien het fluctuerende karakter van de jaarlijkse huisvestingssubsidie wordt deze post voortaan geëlimineerd uit de totale inkomsten als grondslag voor de nieuwe norm voor eigen inkomsten. Rekening houdend met het structureel worden van de reparatiesubsidie van € 400.000 en op basis van de aangepaste grondslag hebben we de nieuwe norm vastgesteld op 18%-20%. Het werkelijk over 2020 gerealiseerde percentage eigen inkomsten bedraagt 17,2 % en ligt daarmee aan de (te) lage kant.

In 2020 heeft het accent voor de organisatieontwikkeling gelegen op de verbetermaatregelen uit de 'Uitvoeringsagenda' die is opgesteld naar aanleiding van de tussenevaluatie RKD *On the Move*. Deze verbetermaatregelen betreffen enerzijds organieke acties inzake de inrichting van de organisatie; anderzijds betreft het acties gericht op het versterken van de (financiële) continuïteit van het RKD op middellange termijn. De diverse verbetermaatregelen zijn opgenomen in een 'Uitvoeringsagenda' voor de korte en de middellange termijn. Alhoewel de voortgang van de uitvoering van 'Uitvoeringsagenda' door corona en de daarmee samenhangende 'lock down(s)' belemmerd is zien we toch in de loop van 2020 een verbeterde beheersing van de personele kosten.

Vanuit de bevestiging uit de tussenevaluatie dat we met RKD *On the Move* op de goede weg zijn hebben we in de tweede helft van 2020 de nieuwe subsidieaanvraag voor de periode 2021-2024 opgesteld en ingediend. Het fysieke en digitale *Huis van de Kunstgeschiedenis* is ons wervend en wenkend perspectief, borgt samenhang binnen onze eigen organisatie en maakt ons tot een belangrijke strategische partner binnen relevante nationale en internationale netwerken.

Vanaf het begin van de implementatie van RKD *On the Move* vormt de beheersing van de (structurele) personeelslasten een belangrijke doelstelling in de interne beheersing van de activiteiten van het RKD. De kern van deze beheersing vormt het formuleren en jaarlijkse aanscherpen van een personele 'kernformatie' in het kader van het jaarlijkse begrotingsproces en in relatie met de daarin begrote activiteit. Ten behoeve van de uitvoering van tijdelijke/projectmatige activiteiten wordt in aanvulling op deze personele 'kernformatie' een 'flexibele schil' vastgesteld. Op basis van deze wijze van interne beheersing van de personeelslasten kan ook over 2020 (weer) gesteld worden dat zowel de personeelslasten beheer als de personeelslasten activiteiten respectievelijk op en (aanzienlijk) onder het niveau de begroting 2020 lagen.

Het totale personeelsbestand op 31 december 2020 nam licht toe tot in totaal 60,67 fte's (in 2019, 57,95 fte's). Dit betreft een totaal aantal van 70 medewerkers (in 2019 68 medewerkers). Hiervan hebben 9,06 fte's (in 2019, 10,89 fte's) een dienstverband voor bepaalde tijd; een aantal van 14 medewerkers. De hogere kosten voor ingehuurd personeel beheer hebben met name betrekking op de kosten van het vervolg van enkele transitietrajecten. Hiervoor waren weliswaar bedragen begroot; de werkelijke lasten vielen echter hoger uit.

De huisvestingslasten worden ten opzichte van de begroting 2020 in totaliteit licht onderschreden. Voor wat betreft huur en servicelasten zijn inmiddels weliswaar principe-afspraken met het Rijksvastgoedbedrijf gemaakt, maar de onduidelijkheid over de wijze van toerekenen van de servicekosten is helaas nog niet opgelost. De overschrijding van de post 'Servicelasten' is vrijwel geheel aan deze onduidelijkheid/onenigheid te wijten. Vooralsnog zijn de als zodanig bestreden gefactureerde bedragen als kosten opgenomen. Een deel van de facturen is echter nog niet betaald. Voor het overige heeft de aanzienlijke onderschrijding van de post 'Overige huisvestingskosten' (net

als vorige jaren) te maken met de voortgang in het huisvestingsdossier; beschikbare budgetten zijn maar deels aangesproken.

De overschrijdingen inzake de post ‘Organisatiekosten’ hebben met name betrekking op de advieskosten cq. ondersteuning inzake het huisvestingsdossier. Voor een deel betreft dit kosten die gedeeld konden worden met onze ‘medehuurder’ van het KB Complex, het Letterkundig Museum. Verder zijn deze kosten op basis van de faciliteiten van het Handboek gedekt uit de huisvestingssubsidie OCW. Tenslotte betrof dit nagekomen kosten voor de digitalisering van het RKDBulletin en de toegenomen verzekeringskosten.

Het achterblijven van de afschrijvingskosten wordt met name veroorzaakt doordat de in de begroting 2020 ingeruimde financiële ruimte voor innovatieve ICT-investeringen veelal onbenut is gebleven cq. ten laste van toegekende subsidie gebracht kon worden. De realisatie blijft achter bij de hiervoor gemaakte plannen, veelal te wijten aan de effecten van de pandemie en tussentijds verloop bij de desbetreffende uitvoerende afdeling.

Financiële positie ultimo 2020

Het RKD heeft geen winstoogmerk. Positieve resultaten worden toegevoegd aan het eigen vermogen, negatieve resultaten verlagen het eigen vermogen. Binnen het eigen vermogen zijn diverse bestemmingsfondsen en -reserves gevormd. Met het oog op de continuïteit van de organisatie heeft met name de *Algemene Reserve* een bufferfunctie om op terug te kunnen vallen bij calamiteiten met (ernstige) financiële consequenties. Door de toevoeging van het positieve exploitatieresultaat aan de *Bestemmingsreserve Kunsthistorisch Onderzoek* is de omvang van de *Algemene Reserve* ultimo 2020 gelijk gebleven aan vorige jaren, te weten € 621.064.

Naar aanleiding van de jaarrekening 2018 en de plannen voor het ontwikkelen van het RKD in het algemeen en de digitalisering van de collectie is de groei-doelstelling van het eigen vermogen met ingang van 2019 opgeschort. Met name de investerings- en exploitatielasten voor de digitale exploitatie van het RKD stijgen al jaren en zijn niet meer op te vangen met efficiency dan wel substitutie effecten van de digitalisering. Met de toekenning van de zogenaamde ‘reparatiesubsidie’ is dit risico voor onze exploitatie afgewend en zal eind 2022 (ruim na lancering van onze digitale propositie RKD Digital Research en de eerste successen daarvan) bezien worden of deze groei-doelstelling van het eigen vermogen weer ‘geactiveerd’ kan worden. Dit inclusief een actualisering van de minimaal benodigde omvang van het eigen vermogen met het oog op de bufferfunctie om de financiële gevolgen van calamiteiten te kunnen opvangen.

Voorts zijn bij het beschouwen van de financiële positie van een instelling de liquiditeits- en solvabiliteitsratio’s belangrijke graadmeters. Zowel de liquiditeits- als de solvabiliteitspositie staan in de afgelopen jaren met name onder invloed van de ontwikkelingen inzake het programma RKD Digital Research. Dit betreft zowel de financieringskant, meer in het bijzonder de lening van de Rijksdienst voor Ondernemend Nederland (RVO), als de uitgaven-/bestedingskant in de vorm van de investeringen in de digitale scans. De totale investeringen tot en met het einde van dit project bedragen ongeveer € 1,8 miljoen. In de loop van 2020 is hiervoor ruim 84% gerealiseerd; de met de digitalisering van de scans verbonden kosten worden als ‘digitale vaste activa’ geactiveerd. Vanaf 2019 wordt deze activacategorie in de balans specifiek benoemd. Ook op diverse andere plaatsen in de toelichting op de balans en de grondslagen wordt aandacht geschonken aan de wijze waarop deze activeringen in de financiële verslaggeving tot uitdrukking komen.

Het RKD beschikt nog steeds over een voldoende liquiditeitspositie (op korte termijn); rekening houdend met de saldi aan liquide middelen, uitstaande vorderingen en uitstaande kortlopende schulden bedraagt de liquiditeitspositie ultimo 2020 ruim € 1,1 miljoen (ultimo 2019 bijna € 2,0 miljoen). De afname die over 2020 al verwacht was en in belangrijke mate veroorzaakt wordt door de investering in de digitalisering van de collecties (en de daarmee gepaard gaande uitstroom van liquiditeit). De voortgang van de geplande digitalisering is in 2020 toegenomen van 43% naar 84%. Zowel de invloeden op de liquiditeitspositie van de nog resterende investeringen in de digitale scans als de invloed van de ontwikkeling van het benodigde werkkapitaal ten behoeve van de reguliere activiteiten van het RKD worden nadrukkelijk gemonitord.

Een andere indicator voor de financiële positie van het RKD betreft de solvabiliteit. Tot 2019 werd hiervoor expliciet de verhouding tussen het eigen vermogen en het totale vermogen gebruikt. Op basis van deze definitie bedroeg deze ratio ultimo 2020 bijna 24% (ultimo 2019 bijna 26%). In 2020 wordt, mede op aanbevelen van de auditcommissie, hiervoor een aangepaste grondslag gebruikt, namelijk het vermogen waarover beperkte risico's worden gelopen in de vorm van het niet verschuldigd zijn van rente, de langlopende termijn waarop het ter beschikking van de stichting staat en het feit dat toekomstige terugbetalingsverplichtingen onderhevig zijn aan 'zachte' condities. Met andere woorden het 'garantievermogen' bestaande uit het eigen vermogen van het RKD en de langlopende RVO- lening in het kader van 'Toekomstkrediet Onderzoeksfaciliteiten'. Vanuit de invalshoek van het 'garantievermogen' bedroeg de solvabiliteit ultimo 2020 bijna 52%; ultimo 2019 bedroeg dit percentage ongeveer 56,5%.

Vanuit beide invalshoeken voor de solvabiliteit geredeneerd kan ondanks de licht dalende percentages nog steeds gesteld worden dat het RKD in aanzienlijke mate met garantievermogen cq, eigen vermogen is gefinancierd.

Begroting 2021

De begroting 2021 is op 15 december 2020 door de Raad van Toezicht goedgekeurd. Belangrijke ontwikkelingen uit 2020 die tevens van invloed zijn op de begroting 2021 betreffen de toename van de structurele subsidie voor collectiebeheer als gevolg van de 'reparatiesubsidie', de benodigde nieuwe innovaties in het kader van onze digitale projecten (waar RKD Digital Research de voornaamste van is) en de voorbereidende werkzaamheden richting nieuwe huisvesting als opvolging van de in 2020 getekende intentieverklaring.

Met de verhoging van het collectiedeel van onze subsidie op grond van de Erfgoedwet zijn we in staat een duurzaam sluitende exploitatie te begroten en realiseren. De verhoging in de vorm van de reparatiesubsidie zorgen er binnen de begroting voor dat stijgende digitale exploitatiekosten kunnen worden gedekt en benodigde innovaties in onze (digitale) dienstverlening blijvend doorgang kunnen vinden. Hiervoor wordt jaarlijks binnen onze exploitatiebegroting structureel een extra bijdrage gereserveerd als *innovatiefonds*.

Gezien het feit dat het negatieve begrote resultaat over 2021 gedekt kan worden uit de bestemmingsreserves is het ook over 2021 weer mogelijk geweest een (in principe) sluitende begroting te presenteren.

Evenals over voorgaande jaren betreft de belangrijk dekking voor het negatieve exploitatieresultaat de bijdrage uit de bestemmingsreserve Kunsthistorisch Onderzoek ten behoeve van het grote digitaliseringsprogramma RKD Digital Research. Hiermee blijft het RKD ook zelf investeren in de eigen digitale ontwikkeling.

	<u>Begroting 2021</u>
BATEN	
Directe opbrengsten	
Publieksinkomsten	151.500
Sponsorinkomsten	-
Overige inkomsten	104.000
Indirecte opbrengsten	<u>26.000</u>
Totale opbrengsten	281.500
Subsidies en bijdragen	
Structurele subsidie OCW	5.762.100
Overige niet structurele subsidies en bijdragen	<u>991.250</u>
Totale subsidies en bijdragen	6.753.350
TOTALE BATEN	<u>7.034.850</u>
LASTEN	
Beheerslasten personeel	1.160.627
Beheerslasten materieel	<u>1.690.000</u>
Totale beheerslasten	2.850.627
Activiteitenlasten personeel	3.034.061
Activiteitenlasten materieel	<u>1.097.798</u>
Totale activiteitenlasten	4.131.859
TOTALE LASTEN	<u>6.982.487</u>
SALDO UIT GEWONE BEDRIJFSVOERING	52.363
Rentebaten/-lasten	-13.500
Reservering Innovatiefonds	<u>128.363</u>
EXPLOITATIERESULTAAT	<u>-89.500</u>
RESULTAATVERDELING	
Mutatie Algemene Reserve	-
Mutatie Bestemmingsreserve Kunsthistorisch Onderzoek	-94.500
Mutatie Boekenmarktfonds	<u>5.000</u>
	<u>-89.500</u>

RISICOANALYSE

Strategische risicoanalyse

Met het oog op de continuïteit van het RKD betreffen de belangrijkste strategische risico's c.q. uitdagingen:

- De transitie van een analoge wijze van beheer en ontsluiting van de collectie naar een digitale werkwijze en het ontwikkelen van een businessmodel dat economisch rendabel is ter exploitatie van deze (digitale) collectie, alsmede het realiseren van een lange termijn gezonde financiële positie.

- Het waarborgen van voldoende financiële middelen voor een sluitende exploitatie van de activiteiten van het RKD. Zowel deze structurele beheersactiviteiten waarvoor dekking gevonden dient te worden vanuit structurele subsidiering door het Ministerie van OCW, als incidentele/ad hoc projectmatige activiteiten waarvoor externe financiering vanuit een brede achterban van belang is (fondsenwerving).
- Het realiseren van (nieuwe) huisvesting voor het RKD, op zijn minst adequaat voor het realiseren van de huidige activiteiten/doelstellingen, maar waarin tevens toekomstige ambities gerealiseerd kunnen worden.
- Het beheersen van de huisvestingskosten op de huidige locatie. Het huidige pand wordt gesloopt en/of verkocht en dat betekent dat investeringen tbv de instandhouding van het pand slechts een beperkte afschrijvingstermijn kennen. Door de aanwezigheid van twee huisvestingsstelsels onder de 3 hoofdhuurders van het pand (KB, RKD en LM), gecombineerd met achterstallig onderhoud en de noodzaak het pand in stand te houden voor tenminste de duur die nodig is voor de hoofdhuurders om alternatieve huisvesting te vinden, is het risico op hoge kosten voor een korte termijn groot. Daarnaast moet het RKD werken met instrumenten (servicecontracten, huurovereenkomsten, systeem van collectieve facturering in plaats van opdrachtverlening vooraf door de individuele etc.) voortkomende uit het nieuwe museale huisvestingsstelsel die niet geschikt zijn voor bovenstaande situatie (twee stelsels in 1 pand). Dit maakt regie en grip op eigen huisvestingskosten bijna onmogelijk.

Transitie analoog naar digitaal

Eind 2017 is het RKD gestart met het programma RKD *Digital Research* waarmee een belangrijke stap gezet zal worden in deze transitie in het algemeen en het ontwikkelen van een businessmodel dat op (middel)lange termijn tot de verhoging van eigen inkomsten moet leiden. Voor het ontwikkelen van dit programma is van de RVO een renteloze startfinanciering ontvangen. In het kader van het programma is in de jaren 2019 en 2020 de digitalisering van de collectie op gang gekomen en is in de loop van 2020 gewerkt aan de implementatie van het opgezette businessmodel. Zowel de voortgang van de digitalisering als de voortgang van de implementatie van het businessmodel werden geconfronteerd met vertraging als gevolg van de pandemie. Rekening houdend met de vertraging wordt gekoerst op de lancering van het digitale onderzoekplatform begin 2022.

Belangrijke risico's in het kader van een succesvolle afronding van het programma c.q. de lancering van het onderzoekplatform zijn onder meer toekomstige technologische ontwikkelingen, de acceptatie van digitale collectie (zowel bij de museale achterban als het publiek) en de juiste prijsvorming. Daar staat tegenover dat de aanvankelijk wat behoudende opstelling in de erfgoed- en universitaire wereld ten aanzien van betaalde digitale proposities ten positieve aan het veranderen is door de effecten van corona. Ook collega-instituten zien nu dat verdienmodellen verder gediversifieerd dienen te worden wil men voldoende continuïteit realiseren. Verder is nu reeds duidelijk dat ook in de toekomst additionele externe financiering van digitaliseringsactiviteiten, ons 'digitale huis', een punt van aandacht zal blijven.

Waarborgen adequate financiële middelen

De belangrijke inkomstenstroom voor het RKD betreft de structurele subsidiering door het Ministerie van OCW. Het jaar 2020 betreft het laatste jaar van de subsidieperiode 2017-2020. Eind 2020 is de aanvraag voor de nieuwe subsidieperiode 2021-2024 ingediend. Zoals eerder genoemd, is de toekenning van de additionele reparatiesubsidie over 2020 een belangrijk succes in het verhogen van onze financiële middelen. Dit succes zal nog groter worden in het geval deze, vooralsnog eenmalige, verhoging van onze subsidiemiddelen met ingang van de nieuwe subsidieperiode structureel zal worden. Met de publicatie van de verhoging van het subsidieplafond voor het RKD voor deze nieuwe

subsidieperiode hebben wij net voor de vaststelling van deze jaarrekening de bevestiging gekregen van deze verhoging.

De structurele subsidiestroom vanuit OCW kent in principe een zeer laag risicoprofiel; het RKD ontvangt reeds in een lage reeds van jaren een dergelijke structurele subsidie en wordt gewaardeerd om de daarmee gerealiseerde doelstellingen. Toch kan dit risicoprofiel wel nadelig beïnvloed worden door de negatieve economisch gevolgen van de corona-crisis in de culturele branche in het algemeen en in de museale sector in het bijzonder.

Ten einde op structurele basis een (op zijn minst) sluitende exploitatie te realiseren, uitgaande van het continueren van het huidige activiteitsniveau is echter een structureel niveau aan externe financiering van overige subsidiegevers/financiers benodigd. In het bovenstaande is aangegeven dat een verandering heeft plaatsgevonden in de wijze waarop de nieuw norm voor onze eigen inkomsten wordt berekend. Voor de toekomst wordt de norm vastgesteld op 18%-20%.

Het op pijl houden van een toereikende projectportefeuille (met name voor wat betreft de financiële dekking) vormt daarbij de uitdaging/risico. Er wordt nadrukkelijk gestuurd op het acquireren van goede projectvoorstellen, interessant genoeg voor externe financiers om aan bij te dragen.

Huisvesting

Ten aanzien van de huisvestingsproblematiek is in zoverre duidelijk dat de huidige huisvesting in een deel van het complex van de Koninklijke Bibliotheek niet meer gecontinueerd kan en zal worden. Op de middellange termijn zal het RKD derhalve om moeten zien naar huisvesting op een andere locatie. Momenteel vinden concreet overleg met diverse partijen, zoals het RVB en OCW overleg plaats over een mogelijke verhuizing naar het pand 'Bleijenburg'. Zoals eerder vermeld is inmiddels een intentieverklaring met het RVB ondertekend en zou naar schatting in 2024 deze nieuwe huisvesting betrokken kunnen worden. In het kader van de onderhandelingen beoordelen wij steeds nadrukkelijk of e.e.a. binnen onze financiële mogelijkheden gerealiseerd kan worden. Belangrijkste risico's hierin zijn de ontwikkelingen op de vastgoedmarkt/bouwsector en de ontwikkelingen op politiek vlak.

Om in de komende jaren een antwoord te hebben op de bovenstaande uitdagingen cq. risico's ontwikkeld het RKD diverse strategieën en is in gesprek/onderhandeling met relevante stakeholders.

Ten aanzien van onze huidige huisvesting heeft het RKD uiteraard alle belang om de kosten tot het moment van verhuizing zover mogelijk te beperken. Dit geldt in algemene zin voor de reguliere huisvestingskosten, maar zeker voor wat betreft de kosten gemoeid met onderhoud en instandhouding. Ook hier geldt het belang dat de risico's dat deze kosten de draagkracht van het RKD niet overschrijden en binnen onze financiële mogelijkheden zullen van groot belang zijn. In dat kader is de in 2020 gerealiseerde 'zekerstelling' door OCW van groot belang; op grond van deze zekerstelling zullen wij in staat zijn de kosten voor onderhoud en instandhouding te beperken tot onze financiële mogelijkheden. Verder is het RKD, samen met LM, in gesprek met het RVB om de regie op kosten verder te versterken en de service- en huurovereenkomst aan te passen op de huidige huisvestingssituatie. Omdat in het nieuwe huisvestingstelsel slechts een model is ontwikkeld en deze niet past op de situatie van het RKD is er geen ondertekende huurovereenkomst. RKD en LM hebben pro-actief gewenste wijzigingsvoorstellen opgesteld voor de RVB die op dit moment aan zet zijn deze verder te brengen naar een aangepaste overeenkomst. Dit proces verloopt weliswaar niet snel maar wel constructief.

Operationele risico's

Informatiebeveiliging en ICT

Gelet op het feit dat de afhankelijkheid van ICT en (betrouwbare en integere) data ook voor het RKD steeds groter wordt is het van belang de risico's op dit vlak periodiek te bezien. In operationele zin kunnen risico's optreden ten aanzien van de adequate inrichting van de werkorganisatie en ten aanzien van de continuïteit en betrouwbaarheid van de ICT-organisatie. Naast zowel fysieke beveiliging van systemen, zowel intern als bij externe datacenter leveranciers door middel van firewalls, brandpreventie en fysieke toegangsbeveiliging, zijn er diverse procedurele- en softwarematige beheersmaatregelen ingericht, zoals

- Backup en recovery procedures
- Procedures voor incidentmanagement
- Afspraken over change management met externe leveranciers
- Procedures voor toegangsbeveiliging en rechten in systemen
- Business continuity procedures en afspraken met leveranciers

Interne beheersing

Voor wat betreft de werkorganisatie bestaan diverse procedures en zijn bevoegdheden als procuratie- en budgethouderschap vastgesteld, gericht op de beheersing van de interne beheersing van financiële middelen. In het bijzonder ter voorkoming van onjuist cq ongewenst gebruik van middelen of zelfs fraude. De bestaande procedures en vastgestelde bevoegdheden, en met name de toereikendheid ervan worden jaarlijks besproken en voor zover relevant voor de jaarrekening getoetst tijdens de accountantscontrole.

Gezien de omvang van de RKD wordt de bovenstaande omvang en diepgang van de risico-analyse als toereikend beschouwd.

CODES: GOVERNANCE, FAIR PRACTICE, CULTURELE DIVERSITEIT EN INCLUSIE

Het RKD onderschrijft de acht principes van de Governance Code Cultuur (versie 2019). Deze principes zijn verankerd in onze statuten en bestuurs- en uitvoeringspraktijk. Minimaal viermaal per jaar vindt er formeel overleg tussen de Raad van Toezicht en de directie plaats. Buiten deze vergaderingen om vindt periodiek overleg plaats tussen de directeur-bestuurder van het RKD en de voorzitter van de Raad. Waar de acht principes binnen onze organisatie niet onverkort worden toegepast, wordt onder het motto 'pas toe of leg uit' hierop een toelichting gegeven in het bestuursverslag of het verslag van de Raad van Toezicht.

Voorts onderschrijft het RKD de Code Fair Practice en de Code Culturele Diversiteit en Inclusie. De 10 onderdelen van de Code Fair Practice zijn verankerd in de organisatie (en kernadministraties) en uitvoeringspraktijk. Daarnaast sluit het RKD zich aan bij bestaande afspraken over honorering en de sociale dialoog tussen werkgevers-opdrachtgevers en werknemers-opdrachtnemers.

Ten aanzien van de code Culturele Diversiteit en Inclusie wordt op korte termijn gebruik gemaakt van de (gelijknamige) zelfscan om te bezien op welke onderdelen het RKD zich nog verder kan verbeteren.

Directie

De directie bestond in 2020 uit:

Prof. dr. C.W.M. Stolwijk, Algemeen directeur, tevens statutair bestuurder

Drs. M.S. Pondman, Directeur

Staf

Mr. drs. A.M.L. van der Torren, Directiesecretaris

J.H. Swachten, Controller

Managementteam

De samenstelling van het managementteam was gedurende 2020:

Prof. dr. C.W.M. Stolwijk, Algemeen directeur, voorzitter

Drs. M.S. Pondman, Directeur

Drs. S.E. Craft-Giepmans, Hoofd *Onderzoek en Ontwikkeling*

Drs. J. Niessen, Hoofd *Collecties*

L. Jacobs, Hoofd *Service & Publiek*

Drs. E. Samson, Hoofd *Digitaal Informatie Management* (tot 30 juni 2020)

C. Bellekom, Hoofd *Digitaal Informatie Management* (vanaf 1 september 2020)

J. Thielen, Programmamanager *Kunstlab / RKD Digital Research* (tot 30 oktober 2020)

Ondernemingsraad

De samenstelling van de Ondernemingsraad in 2020:

Drs. R. van Bragt, voorzitter

D.N. de Ruijter – Ekema, secretaris

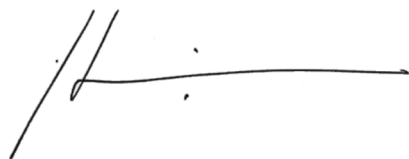
Drs. M.B.P. Heslenfeld

A.E.M. Kooijman-Spadon

M. Tubben

Den Haag, 29 maart 2021

Stichting RKD – Nederlands Instituut voor Kunstgeschiedenis,



Prof. dr. C.W.M. Stolwijk

Directeur-bestuurder

VERSLAG VAN DE RAAD VAN TOEZICHT

De samenstelling van de Raad van Toezicht was in 2020:

- Mr. G.N. Roes, Voorzitter, staatsraad in buitengewone dienst bij de afdeling advisering van de Raad van State tot en met 27 januari 2021 (benoemd per 21 februari 2017, 2^e termijn);
- Drs. H.M. Godschalx, portefeuille Financiën en voorzitter Auditcommissie, Managing director NIBC Bank N.V. (tot 1 september 2021) en aansluitend Managing director Hoffsteede B.V. (benoemd per 17 oktober 2016, 2^e termijn);
- Drs. G. Luijten, portefeuille Musea, Directeur Fondation Custodia, Parijs (benoemd per 1 januari 2016, benoemd q.q.);
- Drs. D.T.M. Majoor, portefeuille Openbaar Bestuur, directeur van Theater Kikker in Utrecht en Podium Hoge Woerd in Leidsche Rijn tot 1 februari 2021 en aansluitend voorzitter van het Collega van Bestuur van de Cibap vakschool voor vormgeving in Zwolle (benoemd 24 september 2018, 1^e termijn);
- Ir. H.H. Buss, portefeuille Cultureel Ondernemen en lid Auditcommissie, Partner/ COO DrivenbyData Weesp), Partner WIFIBooks (Amsterdam), (benoemd per 1 januari 2019, 1^e termijn);
- Prof. dr. K. Brosens, portefeuille Wetenschap, Chair Kunstgeschiedenis en vanaf 1 juni 2019 hoogleraar Kunstgeschiedenis aan de Katholieke Universiteit Leuven (benoemd per 1 januari 2019, 1^e termijn).

De Raad vergaderde driemaal: op 29 juni, 28 september en 23 november. In verband met de Covid-19 pandemie, vond op 30 maart besluitvorming per telefonisch overleg plaats en werd daarna op hybride wijze – live en via een Skypeverbinding- aan de drie vergaderingen deel genomen. Voorts werd de begroting 2021 goedgekeurd door de voorzitter na een positieve advisering hieromtrent door de Auditcommissie en na een schriftelijke consultatie van de leden van de Raad van Toezicht. De Algemeen directeur overlegde minimaal zesmaal met de voorzitter, waarvan eenmaal een evaluatiegesprek (21 december 2020).

Vergaderingen

De belangrijkste onderwerpen die in 2020 in de vergaderingen zijn behandeld, betreffen:

Jaarrekening 2019

De Raad is verheugd dat de jaarrekening 2019 (evenals die over eerder jaren) sluit met een nihil toevoeging/onttrekking aan de algemene reserve, een en ander in verband met de bijzondere c.q. gelegitimeerde verwerking van een beperkt deel van de huisvestingssubsidie ter dekking van de exploitatie van activiteiten. Ten tijde van de goedkeuring van de jaarrekening 2019 heeft de RvT nogmaals benadrukt dat deze situatie uiterlijk tot het moment van het realiseren nieuwe huisvesting mag duren. Op basis van de voorliggende jaarrekening over 2020 is duidelijk geworden dat als gevolg van de additionele ‘reparatiesubsidie’ over 2020 een einde is gekomen aan de genoemde ongewenste tijdelijke situatie. De Jaarrekening 2019 werd op 30 maart 2020 goedgekeurd.

Auditcommissie

De auditcommissie vergaderde tweemaal, op 17 februari en op 9 december 2020. Respectievelijk stonden in de genoemde vergaderingen de concept-jaarrekening 2019 en de concept-begroting 2021 op de agenda. Op basis van de behandeling van deze concept documenten in de vergadering adviseerde de auditcommissie positief aangaande de goedkeuring van zowel de Jaarrekening 2019 als de Begroting 2021 aan de RvT.

Voor wat betreft de goedkeuring van de Begroting 2021 vond die initieel voorwaardelijk plaats onder de voorwaarde dat de beschikking voor de structurele verhoging van de OCW-subsidie ook daadwerkelijk ontvangen werd. Inmiddels is aan deze voorwaarde voldaan met de publicatie in de Staatscourant over de verruiming van het voor het RKD beschikbare plafondbedrag voor de subsidieperiode 2021-2024.

Huisvesting

De beoogde toekomstige huisvesting in het voormalige Rijksarchief aan Bleijenburg 7 te Den Haag, bleef ook in 2020 structureel onderdeel van de (beslis)agenda van de RvT. Omdat de extern opgetreden onduidelijkheid over de slagingskans van deze optie in 2020 niet werd weggenomen, bleef de noodzaak voor een verdere oriëntatie op mogelijke alternatieven bestaan. Na gebleken financiële onhaalbaarheid daarvan, is besloten tot het bepalen van de focus op een verhuizing naar Bleijenburg 7. Het RKD sloot daartoe met instemming van de Raad met het Rijksvastgoedbedrijf een intentieovereenkomst.

De Raad nam met belangstelling kennis van de herinrichting van de publieksruimte op de begane grond, ter overbrugging van de periode van drie tot vijf jaar waarin het RKD verwacht nog in het KB-complex te moeten verblijven. De Raad ondersteunt de inzet van het RKD ten behoeve van de zichtbaarheid voor het publiek gedurende deze periode.

Digitalisering beeldcollectie

De Raad uitte zijn waardering voor de wijze waarop, met inachtneming van de overheidsmaatregelen i.v.m. de pandemie, de voortgang van het digitaliseringstraject van de collectie beelddocumentatie zo goed mogelijk werd gewaarborgd. Het belang van digitalisering van deze en in de toekomst mogelijk andere collecties van het RKD acht de Raad van grote importantie voor de wetenschappelijke en maatschappelijke relevantie van de instelling. De Raad volgde met aandacht de strategische ontwikkeling van de (geraamde) verdien capaciteit van het in de digitalisering van de beeldcollectie opgezette businessmodel voor RKD Digital Research, mede in relatie tot de in dit kader van de Rijksdienst voor Ondernemend Nederland (RVO) ontvangen lening.

Governance Code Cultuur

Een belangrijk deel van de in de *Governance Code Cultuur: goed bestuur en toezicht in de cultuursector* (GCC) opgenomen principes worden nauwgezet en professioneel nageleefd door zowel de directeur-bestuurder als door de Raad. In het verslagjaar heeft de Stichting RKD de formele vastlegging en documentatie van het nakomen van de principes van de GCC verder aangescherpt. Een nadere afstemming tussen de principes en aanbevelingen van de nieuwe herziene GCC en de relevante bepalingen in de actuele versie van de statuten dient nog plaats te vinden. De Raad wees op de wenselijkheid van de instelling van een wetenschappelijk adviesraad ten behoeve van het realiseren van de maatschappelijke doelstelling van het RKD.

Museumregister

De Raad had lof voor de succesvolle inspanning van het RKD ten behoeve van de opname in het Museumregister per 15 december 2020.

Halfjaarrapportage 2020

De Raad heeft kennis genomen van de financiële resultaten over het eerste halfjaar van 2020. Waardering werd geuit voor het feit dat ondanks alle noodzakelijke coronamaatregelen de productiviteit een verbetering liet zien en de financiële resultaten stabiel bleven. De voortdurende noodzakelijkheid om gebruik te maken van de dekking van de exploitatie van activiteiten door niet

bestede huisvestingsmiddelen werd, in verband met de eindigheid van deze mogelijkheid, ongewenst geacht voor de middellange termijn.

Compliance en integer handelen

Compliance en integer handelen kregen blijvend aandacht binnen de organisatie. Veel aandacht ging uit naar de (on)mogelijkheden voor het regelen van de auteursrechten van de collectie beelddocumentatie en de bescherming van persoonsgegevens die in deze collectie voorkomen.

Huis van de Kunstgeschiedenis. Activiteitenplan RKD 2021-2024

De Raad heeft de directie positief geadviseerd over het beleids- en activiteitenplan *Huis van de Kunstgeschiedenis* ten behoeve van de subsidiebeschikking voor de cultuurperiode 2021-2024.

Begroting 2021

De Raad verleende, mede op basis van het positief advies hieromtrent van de auditcommissie, bij monde zijn voorzitter, op 15 december 2020 goedkeuring aan de Begroting 2021.

Conform de statuten heeft de Raad van Toezicht de jaarrekening over 2020, inclusief het bijbehorende bestuursverslag, beoordeeld en kennisgenomen van het verslag van de accountant. De Raad van Toezicht heeft in haar vergadering de genoemde stukken goedgekeurd.

Den Haag, 29 maart 2021

Stichting RKD – Nederlands Instituut voor Kunstgeschiedenis,

Mr. G.N. Roes, Voorzitter

Drs. H.M. Godschalx, portefeuille Financiën

Drs. G. Luijten, portefeuille Musea

Drs. D.T.M. Majoor, portefeuille Openbaar Bestuur

Ir. H.H. Buss, portefeuille Cultureel Ondernemen

Prof. dr. K. Brosens, portefeuille Wetenschap

JAARREKENING

BALANS

	<u>31 december 2020</u>	<u>31 december 2019</u>
ACTIVA		
I. Digitale vaste activa	1.516.309	769.429
II. Materiële vaste activa	<u>226.608</u>	<u>51.610</u>
Totaal vaste activa	1.742.917	821.039
Vorderingen	956.911	849.653
Liquide middelen	<u>2.860.124</u>	<u>3.276.779</u>
Totaal vlottende activa	<u>3.817.035</u>	<u>4.126.432</u>
TOTAAL ACTIVA	<u><u>5.559.952</u></u>	<u><u>4.947.471</u></u>
PASSIVA		
Algemene reserve	621.064	621.064
Bestemmingsreserves	<u>682.551</u>	<u>623.767</u>
Totaal eigen vermogen	1.303.615	1.244.831
Langlopende schulden	<u>1.554.778</u>	<u>1.554.778</u>
Totaal langlopende schulden	1.554.778	1.554.778
Kortlopende schulden	<u>2.701.559</u>	<u>2.147.862</u>
TOTAAL PASSIVA	<u><u>5.559.952</u></u>	<u><u>4.947.471</u></u>

CATEGORIALE EXPLOITATIEREKENING

	<u>2020</u>	<u>Begroting 2020</u>	<u>2019</u>
BATEN			
Eigen inkomsten			
Publieksinkomsten	44.564	59.640	45.698
Overige inkomsten	153.703	258.400	213.709
Indirecte opbrengsten	2.865	33.500	33.564
Bijdragen uit private middelen			
Private middelen - private fondsen	261.035	385.743	374.777
Totale eigen inkomsten	462.167	737.283	667.748
Structurele subsidie OCW	5.586.027	5.446.978	5.409.839
Incidentele publieke subsidies	457.308	616.131	334.951
Totale subsidies	6.043.335	6.063.109	5.744.790
TOTALE BATEN	<u>6.505.502</u>	<u>6.800.392</u>	<u>6.412.538</u>
LASTEN			
Personeelslasten	4.140.538	4.388.479	4.348.995
Huisvestingslasten	1.120.533	1.134.200	1.124.445
Afschrijvingen	57.410	77.603	64.331
Overige lasten	1.127.107	1.275.610	983.822
TOTALE LASTEN	<u>6.445.588</u>	<u>6.875.892</u>	<u>6.521.593</u>
SALDO UIT GEWONE BEDRIJFSVOERING	59.914	-75.500	-109.055
Rentebaten/-lasten	-1.130	-	390
EXPLOITATIERESULTAAT	<u>58.784</u>	<u>-75.500</u>	<u>-108.665</u>
RESULTAATVERDELING			
Onttrekking resp. toevoeging Algemene reserve	-	-	-
Toevoeging Boekenmarktfonds	-	5.000	151
Toevoeging resp. onttrekking Bestemmingsreserve Kunsthist. Onderz.	58.784	-80.500	-108.295
Onttrekking Reserve Herkomst Gezocht	-	-	-521
	<u>58.784</u>	<u>-75.500</u>	<u>-108.665</u>

TOELICHTINGEN

GRONDSLAGEN VAN WAARDERING EN RESULTAATBEPALING

ALGEMEEN

De Stichting RKD - Nederlands Instituut voor Kunstgeschiedenis ('de stichting'), opgericht op 1 januari 1995 en gevestigd te 's-Gravenhage, is rechtsopvolger, wegens verzelfstandiging, van het Rijksbureau voor Kunsthistorische Documentatie ('RKD'), tot dat ogenblik onderdeel van het Ministerie voor Onderwijs, Cultuur en wetenschappen, en voor wat betreft haar activiteiten en bezittingen van de Stichting Iconografisch Bureau in liquidatie ('Stichting IB'), welke tevens is gevestigd in 's-Gravenhage.

De jaarrekening is ingericht overeenkomstig de eisen die in het kader van de Wet op het specifieke cultuurbeleid van het Ministerie van Onderwijs, Cultuur en Wetenschappen en Richtlijn 640 voor de Jaarverslaggeving worden gesteld. De eisen in het kader van de Wet op specifieke cultuurbeleid zijn vervat in bepalingen uit het Bekostingsbesluit cultuuruitingen. De eisen zijn beschreven in het nieuwe Handboek financiële verantwoording cultuursubsidies instellingen (Subsidieperiode 2017-2020).

Voor de inrichting van de jaarrekening wordt de indeling volgens het Handboek gehanteerd. Ten aanzien van de functionele exploitatierekening wordt het model gehanteerd, waarbij posten worden toegerekend aan 'Collectiebeheer' en 'Algemeen beheer'. Deze functionele exploitatierekening is als bijlage aan de jaarrekening toegevoegd.

Het verslagjaar van de Stichting komt overeen met het kalenderjaar.

GRONDSLAGEN VAN WAARDERING

Alle activa en passiva zijn opgenomen tegen nominale waarde, tenzij hieronder anders vermeld.

Digitale vaste activa

De digitale activa worden gewaardeerd tegen verkrijgingsprijs, verminderd met de cumulatieve afschrijvingen en indien van toepassing met bijzondere waardeverminderingen. De afschrijvingen worden gebaseerd op de verwachte toekomstige gebruiksduur en worden berekend op basis van een vast percentage van de verkrijgingsprijs. Er wordt afgeschreven vanaf het moment van ingebruikname. De verwachte toekomstige gebruiksduur van de volgende categorie digitale activa betreft:

De digitale vaste activa betreffen niet-materiele vaste activa in overeenstemming met RJ 210 (Richtlijnen voor de Jaarverslaggeving). Het RKD volgt in aansluiting op de bepalingen uit het Handboek (onder andere) RJ 640 voor organaties zonder winststreven; daarbij wordt alle stellige uitspraken van de RJ gevolgd conform RJ 640.106. De digitale vaste activa betreffen digitale scans van de collectie, waarvoor geen concrete regelgeving cq. stellige uitspraken bestaan binnen de huidige Nederlandse Analoog met de verwerking van niet-materiele vaste activa is voor de activering zoveel mogelijk aangesloten bij de verwerkingswijze zoals opgenomen in RJ 210. E.e.a. impliceert dat de directe verkrijgingsprijs wordt geactiveerd en afgeschreven in de hierboven genoemde periode van 20 jaar. Jaarlijks zal een impairment test worden uitgevoerd op deze categorie vaste activa. De afschrijvingen worden gebaseerd op de verwachte toekomstige gebruiksduur en worden berekend op basis van een vast percentage van de verkrijgingsprijs. Er wordt afgeschreven vanaf het moment van ingebruikname. De verwachte toekomstige gebruiksduur van de volgende categorie digitale activa betreft:

- Digitale vaste activa/scans 20 jaar

Materiële vaste activa

De materiële vaste activa worden gewaardeerd tegen verkrijgingsprijs, verminderd met de cumulatieve afschrijvingen en indien van toepassing met bijzondere waardeverminderingen. De afschrijvingen worden gebaseerd op de verwachte toekomstige gebruiksduur en worden berekend op basis van een vast percentage van de verkrijgingsprijs, rekening houdend met een eventuele restwaarde. Er wordt afgeschreven vanaf het moment van ingebruikname. De verwachte toekomstige gebruiksduur van de volgende categorieën materieel vaste activa betreft:

- Kantoorinventaris: 5 jaar
- Automatiseringsapparatuur en software: 3 jaar

Liquide middelen

De liquide middelen betreffen de kas, rekening courant en spaarrekeningen bij diverse banken. De saldi zijn vrij beschikbaar voor het RKD.

Vorderingen

De vorderingen worden gewaardeerd op de nominale waarde onder aftrek van een voorziening voor oninbaarheid. De voorziening worden bepaald op basis van een individuele beoordeling van de inbaarheid van de vorderingen.

Overige activa en passiva

De overige activa en passiva worden opgenomen tegen nominale waarde.

Algemene reserve

De algemene reserve is het gedeelte van het eigen vermogen waarover zonder belemmering door wettelijke of statutair bepalingen kan worden beschikt voor het doel waarvoor het RKD is opgericht. Deze reserve wordt aangehouden om de continuïteit van het RKD op langere termijn te waarborgen.

Bestemmingsreserves

Bestemmingsreserves zijn afgezonderde vermogensbestanddelen met een door de bestuurder bepaalde specifieke bestemming.

Bestemmingsfondsen

Bestemmingsfondsen zijn een deel van het eigen vermogen waaraan door derden een bepaalde (beperkte) bestedingsmogelijkheid is gegeven. De toerekening aan het bestemmingsfonds OCW wordt bepaald op basis van de bepalingen uit het Handboek Verantwoording Cultuursubsidies - Instellingen.

Wettelijke reserve

De algemene verslaggevingsregels conform BW 2 Titel 9 zijn voor een organisatie zonder winststreven als het RKD weliswaar een belangrijk referentiekader, maar geen formele verplichting. Derhalve is de regelgeving ten aanzien van wettelijke reserves, bv. voor digitale vaste activa cq. ontwikkelkosten, niet van toepassing. In de RJ zijn dan ook hieromtrent geen stellige uitspraken opgenomen. Voorts is de doelstelling voor de vorming van een wettelijke reserve, kapitaalbescherming bij BV's/NV's, niet aan de orde voor het RKD. E.e.a. gezien het feit dat het RKD de stichtingsvorm als rechtspersoon heeft; er is geen sprake van aandeelhouders waaraan directe kapitaaluitkering kunnen worden gedaan.

GRONDSLAGEN VOOR DE RESULTAATBEPALING

Het resultaat wordt bepaald als het verschil tussen de opbrengsten en de kosten en overige lasten over het jaar.

Baten en lasten

Baten en lasten worden gewaardeerd op actuele waarde en toegerekend aan het jaar waarop ze betrekking hebben, tenzij anders vermeld. Winsten worden slechts opgenomen voor zover zij op balansdatum zijn gerealiseerd. Verplichtingen en mogelijke verliezen die hun oorsprong vinden voor het einde van het verslagjaar, worden in acht genomen indien zij voor het opmaken van de jaarrekening bekend zijn geworden.

Subsidies en bijdragen

De structurele subsidies van OCW zijn opgenomen op basis van de van het Ministerie van OCW ontvangen beschikkingen. Aan deze beschikkingen liggen periodiek ingediende subsidie-aanvragen ten grondslag.

Subsidies en bijdragen voor projecten worden als baten verwerkt in de exploitatierekening in het jaar waarin de gesubsidieerde kosten zijn gemaakt.

Aankopen en bijdragen t.b.v. van deze aankopen

De aankopen t.b.v. de collectie en de ten behoeve van deze aankopen ontvangen subsidies, schenkingen en overige bijdragen worden in de exploitatierekening verantwoord.

Afschrijvingen

De afschrijvingen op materiële vaste activa worden gebaseerd op de verkrijgings- of vervaardigingsprijs.

Pensioenen

Het RKD heeft een toegezegde pensioenregeling. Deze regeling is ondergebracht bij een bedrijfstakpensioenfonds Zorg en Welzijn. Er is geen verplichting tot bijstorting ingeval de bedrijfstak-pensioenfonds tekorten heeft. Als gevolg hiervan wordt de pensioenregeling in de jaarrekening opgenomen als zijnde een toegezegde bijdrageregeling en worden alleen de verschuldigde pensioenpremies verantwoord.

WNT

Voor de uitvoering van de 'Wet normering bezoldiging topfunctionarissen in de (semi)publieke sector' (WNT) heeft het RKD zich gehouden aan de 'Beleidsregel toepassing WNT' conform de publicatie in de Staatscourant d.d. 6 maart 2014.

TOELICHTING OP DE BALANS**ACTIVA**

	2020	2019
I. Digitale vaste activa		
Aanschafwaarde per 1 januari	769.429	45.856
Cumulatieve afschrijvingen per 1 januari	-	-
	769.429	45.856
Investerings	746.880	723.573
Afschrijvingen	-	-
Aanschafwaarde per 31 december	1.516.309	769.429
Cumulatieve afschrijvingen per 31 december	-	-
	1.516.309	769.429

De investeringen in de digitale vaste activa betreft de verkrijgingsprijs (externe ('out-of-pocket') kosten) voor het vervaardigen van de digitale scans van onze collectie in het kader van het project RKDResearch. Deze investeringen, tot op heden ruim € 1.516.300 vormen de infrastructuur van project RKDResearch en zijn derhalve te typeren als 'Digitale activa'. Voorts betreft het vooralsnog 'activa in ontwikkeling'; met ingang van het in exploitatie nemen van het project RKDResearch zullen deze 'Digitale vaste activa' afgeschreven worden.

II. Materiële vaste activa

Aanschafwaarde per 1 januari	140.796	4.008.594
Cumulatieve afschrijvingen per 1 januari	89.186	3.895.343
	51.610	113.251
Investerings	232.407	2.691
Eliminatie geheel afgeschreven activa	-89.458	-3.870.488
Afschrijvingen	-57.410	-64.332
Eliminatie geheel afgeschreven activa	89.458	3.870.488
Aanschafwaarde per 31 december	283.746	140.796
Cumulatieve afschrijvingen per 31 december	57.138	89.186
	226.608	51.610

	31 december 2020	31 december 2019
Vorderingen		
Debiteuren	13.074	70.219
Vooruitbetaalde posten	135.593	142.043
Nog te ontvangen projectsubsidies	589.973	513.369
Nog te ontvangen omzetbelasting	190.325	109.149
Overige vorderingen	27.946	14.874
	956.911	849.653

Debiteuren

Het debiteurensaldo per 31 december 2020 is bepaald rekening houdend met een aftrekpost voor mogelijke oninbaarheid.

Nog te ontvangen projectsubsidies

De post 'Nog te ontvangen projectsubsidies' betreft de balanspositie van projecten, waarvan op balansdatum meer declarabele kosten zijn gemaakt dan voorschotten ontvangen. Dit betreft in feite vorderingen, die gedekt zijn door de van subsidiegevers ontvangen toezeggingen. Bij afgeronde projecten betreft dit vaak 10 à 20% van de toegezegde bedragen, die worden uitbetaald na ontvangst van de projectverantwoording. Ultimo 2020 betreft dit met name vorderingen in het kader van de projecten Mondriaan Editieproject, Van Gogh Worldwide en Bredius.

	31 december 2020	31 december 2019
Liquide middelen		
Banken Rekeningen Courant	968.411	91.551
Banken Spaarrekeningen	1.886.943	3.172.687
Gelden onderweg	2.568	11.072
Kas	2.202	1.469
	2.860.124	3.276.779

De liquide middelen zijn vrij opneembaar. Zowel de rekeningen courant als de spaarrekeningen worden aangehouden bij de ING Bank als de Rabobank.

TOELICHTING OP DE BALANS

PASSIVA

	2020	2019
Algemene reserve		
Stand per 1 januari	621.064	621.064
Mutatie i.h.k.v. resultaatverdeling	-	-
Stand per 31 december	<u>621.064</u>	<u>621.064</u>

	2020	2019
Bestemmingsreserves		
<i>Boekenmarktfonds:</i>		
Stand per 1 januari	13.561	13.410
Toevoeging i.h.k.v. resultaatverdeling	-	151
Stand per 31 december	<u>13.561</u>	<u>13.561</u>

Het 'Boekenmarktfonds' wordt gevormd met de opbrengsten van de periodiek georganiseerde boekverkoop van dubbele exemplaren in onze collectie. Met deze middelen worden vervolgens nieuwe aankopen ten behoeve van onze collectie gefinancierd.

	2020	2019
Bestemmingsreserve Kunsthistorisch Onderzoek		
Stand per 1 januari	610.206	718.501
Onttrekking i.h.k.v. resultaatverdeling	58.784	-108.295
Stand per 31 december	<u>668.990</u>	<u>610.206</u>

Deze bestemmingsreserve is in het verleden gevormd met de liquidatie-uitkering van de voormalige stichting 'Ter Bevordering van het Kunsthistorisch Onderzoek in Nederland' (BKO) en enkele legaten. De middelen zijn door de bestuurder vervolgens specifiek bestemd voor 'kunsthistorisch onderzoek' (in de brede zin van het woord). In de jaren 2018 en 2019 betroffen de onttrekkingen (conform begroting) met name de 'out-of-pocket' kosten in het kader het ontwikkelen van de onderzoeksfaciliteit 'RKD Research'. Gezien het feit dat dit met name digitaliseringskosten betrof met een innovatief karakter en daarmee in lijn lagen met de doelen waarvoor eind 2020 een aanvullende reparatiesubsidie van OCW is ontvangen is het positieve exploitatieresultaat over 2020 'teruggevoerd' naar deze bestemmingsreserve.

Totaal bestemmingsreserves **682.551** **623.767**

	2020	2019
Langlopende schulden		
<i>Lening Rijksdienst voor Ondernemend Nederland</i>		
<i>i.h.k.v. Toekomstkrediet Onderzoeksfaciliteiten:</i>		
Stand per 1 januari	1.554.778	989.407
Ontvangen bevoorschotting	-	565.371
Stand per 31 december	<u>1.554.778</u>	<u>1.554.778</u>

Op 28 juni 2017 heeft de Rijksdienst voor Ondernemend Nederland positief beschikt inzake onze subsidie-aanvraag voor RKD Research. De subsidie wordt beschikbaar gesteld in de vorm van een renteloos 'Toekomstfondskrediet Onderzoeksfaciliteiten'. Het krediet is bedoeld voor het ontwikkelen van onze toekomstige onderzoeksfaciliteit 'RKD Research'. Het totale krediet bedraagt € 1.554.778 (de helft van de begrote ontwikkelingskosten) is beschikbaar gesteld in 11 tranches. Nadat de ontwikkelfase van het project 'RKD Research' is afgerond, zal de lening met ingang van de exploitatiefase afgelost gaan worden. Één en ander met de positieve cashflow uit de exploitatiefase van de onderzoeksfaciliteit. Conform de actuele calculaties inzake de exploitatie van dit businessmodel, zowel voor wat betreft de geraamde exploitatieresultaten als voor wat betreft de daarmee te genereren positieve cashflow ontwikkeld e.e.a. zich conform onze verwachtingen. Het aflossingsschema kent jaarlijkse aflossingen over de periode tot en met 2034.

De ontwikkeling van de onderzoeksfaciliteit is met ingang van april 2017 opgestart. In begin 2018 lag het accent vooral nog op de ontwikkelkosten in de vorm van de kosten van tijdbesteding van eigen medewerkers van het RKD, kosten van externe inhuur en enkele out-of-pocket bestedingen voor faciliteiten. Vanaf het laatste kwartaal van 2018 tot en met heden is gewerkt aan het inscannen van collectie, een activiteit die in de loop van 2021 cq. begin 2022 afgerond zal worden.

TOELICHTING OP DE BALANS

	31 december 2020	31 december 2019
Kortlopende schulden		
Crediteuren	389.740	471.449
Te betalen loonheffing	132.018	141.732
Te betalen pensioenpremies	11.337	31.540
Te betalen huisvestingskosten	480.281	316.611
Te betalen kosten	22.352	
Reservering vakantiedagen en -geld en eindejaarsuitkering	238.553	228.682
Nog te besteden projectsubsidies	716.407	373.700
Nog te besteden additionele subsidie OCW	1.374	134.377
Nog te besteden huisvestingssubsidie OCW	556.669	192.090
Overige schulden	152.829	257.681
	<u>2.701.559</u>	<u>2.147.862</u>

Nog te besteden projectsubsidies

Deze post betreft de balanspositie van projecten, waarbij op balansdatum een groter bedrag aan voorschotten is ontvangen, dan er tot balansdatum aan kosten gemaakt zijn. Ultimo 2020 heeft deze post met name betrekking op de projecten Marks on Art II, Dendrochronologie, Dendro for Art, Rembrandt Database, Art & Project, Modernisten Archieven, RKD Research Digitale Toegankelijkheid en Reference Lab De Stijl.

Nog te besteden additionele subsidie OCW

Deze post betreft het deel van de door OCW beschikbaar gestelde middelen voor het realiseren van (brand)veiligheidsmaatregelen dat in 2016 en 2017 nog niet besteed is. In totaal is er oorspronkelijk onder deze noemer een bedrag van € 813.200 beschikbaar gesteld. Vanaf 2017 is de beperking inzake de mogelijke besteding van deze middelen vervallen. Hierover en over de alternatieve besteding van de middelen is met OCW gecommuniceerd. In de jaren 2018 t/m 2020 zijn de middelen ingezet voor de implementatie- en transitiekosten inzake de eind 2017 gerealiseerde reorganisatie. Ook de ultimo 2020 resterende middelen zullen in deze lijn besteed worden.

	2020	2019
<i>Nog te besteden huisvestingssubsidie OCW</i>		
Stand per 1 januari	192.090	195.496
Subsidie OCW - Erfgoedwet - huisvesting	<u>1.513.068</u>	<u>1.488.537</u>
	1.705.158	1.684.033
Onttrekkingen:		
- Huur en overige huisvestingskosten	-1.120.534	-1.124.445
- Advieskosten inz. toekomstige huisvesting	<u>-27.954</u>	<u>-25.379</u>
	<u>-1.148.488</u>	<u>-1.149.824</u>
Saldo huisvestingssubsidie	556.670	534.209
Besteed aan publieksactiviteiten of andere activiteiten	<u>-</u>	<u>-342.119</u>
Stand per 31 december	<u>556.670</u>	<u>192.090</u>

Conform de voorschriften van het nieuwe 'Handboek verantwoording cultuursubsidies - Instellingen' verloopt de realisatie van de huisvestingssubsidie primair via de balans en wel via deze post 'Nog te besteden huisvestingssubsidie OCW'. Op basis van de daadwerkelijk gemaakt huisvestingskosten is het toegestaan een overeenkomstige subsidiebate te realiseren. In dit kader is binnen deze subsidie dekking gevonden voor de huur en de (directe) huisvestingskosten. Gezien het feit dat het RKD regelmatig externe expertise nodig heeft in het kader van de bijzondere huisvestings-situatie/-problematiek, is ook voor deze kosten (voornamelijk advieskosten) dekking gevonden bij de huisvestingssubsidie.

In verband met de toekenning van de 'reparatiesubsidie' over 2020 heeft het RKD over dit verslagjaar een vrijwel sluitende exploitatie gerealiseerd. In dat kader was het niet meer noodzakelijk om gebruik te maken van de eerder gebruikte mogelijkheid uit het Handboek om een deel van de niet bestede huisvestingssubsidie aan andere activiteiten in het kader van cultuuroederen (cf. artikel 3.13 Rbr.) te besteden.

Het saldo van deze post wordt in de komende jaren aangewend voor huisvestingskosten inzake onze huidige (oude) huisvesting en inzake het realiseren van onze toekomstige (nieuwe) huisvesting.

TOELICHTING OP DE BALANS

NIET UIT DE BALANS BLIJKENDE VERPLICHTINGEN EN RECHTEN

Verplichtingen

Huurcontract

Het huurcontract met de Rijksgebouwendienst is op 31 december 2016 geëxpireerd. Op grond van de nieuwe Erfgoedwet is het RKD met ingang van 1 januari 2017 zelf verantwoordelijk voor haar huisvesting. Sinds het expireren van het oude huurcontract worden onderhandelingen gevoerd met het Rijksvastgoedbedrijf over een nieuw huurcontract. Het model huurcontract dat voortgekomen is uit het nieuwe huisvestingsstelsel is niet werkbaar voor de situatie van het RKD (3 hoofdhuurders en 2 huisvestingsstelsels in 1 pand). De twee hoofdhuurders binnen het huisvestingsstelsel voor de rijksmusea (RKD en LM) hebben daarom nog geen getekende huurovereenkomst maar RKD voldoet wel aan haar financiële verplichting inzake huurbetalingen. Voorafgaande aan de invoering van het nieuwe huisvestingsstelsel (dat ingezet is als pilot 2017-2021) en ook gedurende deze jaren, is er (mondeling en schriftelijk) bezwaar gemaakt op de inhoud van de conceptovereenkomst richting RVB met medeweten van OCW. Deze bezwaren zijn duidelijk omschreven en onderbouwd. Het RKD heeft daarnaast, in nauwe samenwerking met LM, proactief nieuwe voorstellen aangereikt waarmee de huurovereenkomst wel passend wordt en ondertekend kan worden door het RKD. Deze voorstellen zijn vanaf december 2020 wederom besproken en de laatste wijzigingsvoorstellen zijn op 14 januari 2021 bij het RVB ingediend. Het RVB heeft gezegd deze graag te willen behandelen maar gezien de agenda's en de Coronatijden, hier nog geen actie op kunnen ondernemen.

Contracten print- en fotokopieerapparatuur

De contracten voor print- en fotokopieerapparatuur hebben een looptijd tot 31 december 2020. De jaarlasten bedragen ca. € 4.000.

Rechten

Structurele subsidie OCW

Met ingang van 1 januari 2017 is de cultuurnotaperiode 2017-2020 inzake de subsidieverstrekking door het Ministerie van OCW van start gegaan. Met ingang van deze periode vormt de in 2015 aangenomen Erfgoedwet de wettelijke basis voor het erfgoedbeleid van de overheid; de Erfgoedwet geldt voor onbepaalde tijd tot wederopzegging. Subsidiebeschikking worden voor de periode voor één jaar afgegeven en dienen jaarlijks opnieuw worden aangevraagd.

De Erfgoedwet kent bepalingen voor de financiële vergoeding voor het uitvoeren van de wettelijke taak van erfgoedinstellingen tot de zorg voor het beheer van de collectie. De financiële vergoeding bestaat uit een component voor de huisvestingslasten en een component voor de kosten die worden gemaakt voor het beheer van de collectie. Het RKD heeft in dit kader op 9 september 2019 een beschikking van het Ministerie van OCW over 2020 ontvangen ter hoogte van in totaal ruim € 3,780 miljoen, respectievelijk ruim € 2,292 miljoen voor beheersactiviteiten collectie en € ruim 1,488 miljoen als vergoeding voor huisvestingslasten. Op 12 november 2020 werd het subsidiedeel voor het collectiebeheer verhoogd naar € 2,762 miljoen in verband met de structureel stijgende lasten voor de digitale collectiebeherende taken. Daarmee bedroeg de totale toezegde subsidie op basis van de Erfgoedwet in 2020 ruim € 4,275 miljoen. In totaliteit bedroegen de structurele subsidietoezeggingen van OCW over 2020 bijna € 5,951 miljoen.

Een andere deel van de subsidie over de cultuurnotaperiode 2017-2020 blijft binnen de culturele basisinfrastructuur vallen. Deze activiteiten kunnen wijzigen en zijn vooral gericht op het publiek. De instellingen worden geacht hiervoor vierjaarlijks een plan te maken. Deze plannen worden beoordeeld door de Raad voor cultuur en daarna beslist het Ministerie van OCW over de subsidieverstrekking. Voor dit deel van de subsidie heeft het RKD wel een subsidiebeschikking (ook d.d. 20 september 2016) ontvangen over de vierjaarsperiode van 2017 tot en met 2020, en wel voor een (geïndexeerd) totaalbedrag van ruim € 6,376 miljoen.

Voor de nieuwe subsidieperiode 2021-2024 zijn op 1 december 2020 de subsidie-aanvragen ingediend. De financiële kaders hiervoor betreffen de vooraf op 15 september 2020 door het Ministerie van OCW afgegeven beschikkingen over deze subsidieperiode. Deze beschikkingen luiden voor wat betreft de Erfgoedwet voor collectiebeheer en huisvesting respectievelijk bijna € 2,362 en ruim € 1,513 en voor wat betreft de publieksactiviteiten (betreft de voormalige BIS-subsidie) bijna € 1,676 miljoen. Ongeveer gelijktijdig met de goedkeuring van de jaarrekening 2020 ontvingen wij bericht van het Ministerie van OCW over de verhoging van het voor het RKD beschikbare plafondbedrag, vooruitlopend op de ontvangst van de structureel (verhoogde) beschikking voor de subsidieperiode 2021-2024. Met name het Erfgoeddeel voor collectiebeheer zal worden verhoogd met ruim € 400.000.

Legaat Vincenz Brenninkmeijer

In 1999 is door het RKD een legaat toegezegd uit het testament van Vincenz Brenninkmeijer. Dit legaat is in beheer bij Surrey Beheersmaatschappij. Het vruchtgebruik van het legaat ligt bij mevrouw Brenninkmeijer-van Boven. Bij overlijden van mevrouw Brenninkmeijer-van Boven komt dit bedrag aan het RKD toe. Aan het einde van 2020 was de omvang van het legaat € 190.370.

TOELICHTING OP DE CATEGORIALE EXPLOITATIEREKENING

BATEN	2020	Begroting 2020	2019
Directe opbrengsten			
Publieksinkomsten			
Publieksinkomsten binnenland	44.564	59.640	45.698
Totaal publieksinkomsten	44.564	59.640	45.698
<i>Publieksinkomsten binnenland</i>			
- Entreegelden	4.135	6.000	9.009
- Overige publieksinkomsten binnenland	40.429	53.640	36.689
Totaal	44.564	59.640	45.698
<i>Entreegelden</i>			
Het aantal bezoekers aan de studiezalen van het RKD in 2020 bedroeg ca. 1.500 bezoekers en lage daarmee fors lager lager dan over 2019 (ca. 3.500 bezoekers). Dit verschil was geheel te wijten aan de corona-omstandigheden in 2020; door de lockdown is het RKD in totaal 19 weken gesloten geweest voor publiek. In de periode juni-september waren wer op maandag, dinsdag en donderdag 10 werkplekken beschikbaar; vanaf oktober is het aantal plekken verhoogd naar 12. Aangevuld met het aantal bezoekers van een aantal openbare (in-house) activiteiten (zoals lezingen, symposia, seminars en en rondleidingen; zie prestatieverantwoording) komt het totaal aantal over 2020 nog uit op bijna 1.800 bezoekers. Nog steeds in schril contract met 2019 toen dit aantal lag op ca. 5.600 bezoekers.			
	2020	Begroting 2020	2019
Sponsorinkomsten			
Sponsoringbijdragen	-	-	-
Totaal sponsorinkomsten	-	-	-
Overige directe inkomsten			
Onderzoekopbrengsten	57.316	120.000	61.560
Foto-opbrengsten	7.825	15.500	17.661
Publicatierechten	11	5.000	2.129
Overige	88.551	117.900	132.359
Totaal overige directe inkomsten	153.703	258.400	213.709
Indirecte opbrengsten			
Overige indirecte inkomsten	2.865	33.500	33.564
Totaal indirecte opbrengsten	2.865	33.500	33.564
Private middelen			
Private middelen - private fondsen			
- Stichting Vincent van Gogh - Van Gogh Worldwide	60.084		17.782
- J.C.S. Schouffour - Marks on Art	48.770		44.110
- IMAF Foundation - Mondriaan Editieproject	36.399		53.503
- Stichting Gieskes Strijbis - Mondriaan Editieproject	36.399		53.503
- Diverse private fondsen - Art & Project	22.616		-
- Fondation Custodia	20.713		11.000
- Stichting Dioraphte - Mondriaan Editieproject	9.706		14.268
- Stichting Cornelis Hofstede de Groot	9.000		10.000
- Virtutis Opus - Mondriaan Editieproject	7.280		10.702
- Stichting Hartenfonds - Mondriaan Editieproject	5.435		7.990
- Prins Bernhard Cultuur Fonds - Mondriaan Editieproject	3.397		4.994
- VZW Natuurbehoud Pater David - Illuminare	836		3.543
- Overige private subsidies en bijdragen	400		143.382
Totaal	261.035	385.743	374.777

TOELICHTING OP DE CATEGORIALE EXPLOITATIEREKENING**Subsidies**

	2020	Begroting 2020	2019
Structurele subsidie OCW			
Onderdeel Culturele Basisinfrastructuur	1.675.746	1.666.700	1.626.089
Onderdeel Erfgoedwet - Collectiebeheer	2.761.793	2.349.100	2.291.806
Onderdeel Erfgoedwet - Huisvesting	1.148.488	1.431.178	1.491.944
Totaal subsidie OCW	5.586.027	5.446.978	5.409.839

Structurele subsidie OCW - Algemeen

Met ingang van de nieuwe subsidieperiode 2017-2020 bestaat de subsidietoezegging van OCW uit drie delen. Allereerst is er de subsidieverlening inzake de culturele basisinfrastructuur voor de periode 2017-2020 op basis van de advisering door de Raad voor Cultuur. Over de gehele subsidieperiode bedraagt deze toezegging op het moment van vaststellen van deze jaarrekening ruim € 6,425 miljoen; voor 2019 bedroeg het toegezegde bedrag bijna € 1,676 miljoen.

Voorts bestaat de subsidieverlening op basis van de Erfgoedwet uit twee delen. Een deel voor de huisvesting en een deel voor het collectiebeheer. Op grond van de aan de Erfgoedwet gekoppelde 'Regeling beheer rijkscollectie en subsidiëring museale instellingen', worden de beide deel-subsidies i.h.k.v. de Erfgoedwet in formele zin jaarlijks toegekend. Voor 2020 bedroegen de toegekende subsidies voor de twee genoemde onderdelen bedragen initieel respectievelijk ruim € 1,513 miljoen en bijna ruim € 2,362 miljoen. Op 12 november 2020 werd het subsidiedeel voor het collectiebeheer naar € 2,762 miljoen verhoogd in verband met de structureel stijgende lasten voor de digitale collectiebeherende taken. Daarmee bedroeg de totale toegezegde subsidie op basis van de Erfgoedwet in 2020 ruim € 4,275 miljoen.

In totaliteit bedroegen de structurele subsidietoezeggingen van OCW over 2020 bijna € 5,951 miljoen.

Structurele subsidie OCW - Erfgoedwet - Huisvesting

Voor een nadere toelichting op de wijze waarop deze post conform de vereisten van het Handboek verantwoording cultuursubsidies - instellingen' tot stand is gekomen wordt verwezen naar de toelichting op de post 'Nog te besteden huisvestingssubsidie OCW in de balans.

Incidentele publieke subsidies

- OCW - Additionele incidentele subsidie	133.003		137.072
- Mondriaanfonds - Van Gogh Worldwide	104.147		30.826
- Stichting van Gogh Museum - Van Gogh Worldwide	63.946		28.678
- Metamorfoze - Modernisten	44.654		-
- Stichting Kröller Müller Museum - Van Gogh Worldwide	43.733		19.613
- OCW - RKDResearch - Digitale Toegankelijkheid	66.491		-
- KNAW - Archief Abraham Bredius	1.178		23.162
- Overige publieke subsidies en bijdragen	156		95.600
Totaal	457.308	616.131	334.951

OCW - Additionele incidentele subsidie

Ultimo 2019 resteerde nog een bedrag van ruim € 134.400 van de in 2015 door OCW additioneel beschikbaar gestelde middelen in verband met Technische Vervangingsinvesteringen en met Veiligheid (kenmerk 896539). Gezien de bijzondere huisvestingsproblematiek van het RKD in het huidige KB-complex en in lijn met overeenkomstige bepalingen uit het nieuwe Handboek inzake niet bestede huisvestingssubsidie (zie bovenstaand) heeft OCW ingestemd met een verruiming ten opzichte van de oorspronkelijke bestedingsdoeleinden van deze middelen. In dat kader zijn gedurende 2018 t/m 2020 implementatie- en transitiekosten van de eind 2017/begin 2028 gerealiseerde reorganisatie gedekt uit deze additionele subsidiemiddelen. Aan het eind van het verslagjaar resteert nog een bedrag van € 1.374.

Private middelen - private fondsen / Incidentele publieke subsidies

De omvang van de externe financiering van projecten (zie de post 'Private middelen - private fondsen' en de post 'Incidentele publieke subsidies') blijft ook in 2020 achter bij de in de begroting 2020 hiervoor opgenomen bedragen. Net als in eerdere jaren heeft e.e.a. vooral te maken met het feit dat gedurende het jaar bij diverse bestaande projecten niet de verwachte voortgang werd gerealiseerd. Het jaar 2020 geeft gelukkig wel een kanteling te zien ten aanzien van de totstandkoming van nieuwe projectvoorstellen. Door vertragingen cq afwijzingen in de ontvangen subsidietoezeggingen bleef ook hierdoor de omvang van de gerealiseerde bijdragen in 2020 achter bij de begroting.

TOELICHTING OP DE CATEGORIALE EXPLOITATIEREKENING

LASTEN

	2020	Begroting 2020	2019
Personeelslasten			
Personeelslasten beheer	1.142.368	1.153.900	969.238
Personeelslasten activiteiten	2.998.170	3.234.579	3.379.757
Totaal personeelslasten	4.140.538	4.388.479	4.348.995
Personeelslasten beheer			
Personeelslasten beheer met vast contract	756.632	877.106	663.231
Personeelslasten beheer met tijdelijk contract	85.864		11.590
Beheerslasten ingehuurd personeel	295.023	225.394	282.972
Overige personeelslasten	4.849	51.400	11.445
Totaal personeelslasten beheer	1.142.368	1.153.900	969.238
Activiteitenlasten personeel			
Personeelslasten activiteiten met vast contract	2.595.147	2.834.905	2.569.112
Personeelslasten activiteiten met tijdelijk contract	195.747		492.855
Activiteitenlasten ingehuurd personeel	174.633	333.974	283.775
Overige personeelslasten	32.643	65.700	34.015
Totaal personeelslasten activiteiten	2.998.170	3.234.579	3.379.757

Op 31 december 2020 zijn in totaal 60,67 fte's (in 2019, 57,95 fte's) in dienst. Dit betreft een totaal aantal van 70 medewerkers. Hiervan hebben 9,06 fte's (in 2019, 10,89 fte's) een dienstverband voor bepaalde tijd; een aantal van 14 medewerkers.

Met het oog op de Wet Normering Topinkomens, dient het RKD met ingang van 2014 gedetailleerde informatie te verstrekken over de bezoldiging van haar directeur/bestuurder en zakelijk directeur, respectievelijk de heer prof. dr. C.W.M. Stolwijk en mevrouw drs. M.S. Pondman.

Functie	Directeur/bestuurder	
Duur dienstverband	1-1 t/m 31-12-2020	1-1 t/m 31-12-2019
Omvang dienstverband in fte	1,0	1,0
Gewezen topfunctionaris	Nee	Nee
Echte of fictieve dienstbetrekking	Ja, echte	Ja, echte
Individueel WNT maximum	201.000	194.000
Bezoldiging		
Beloning	125.023	118.833
Belastbare onkostenvergoeding	6.471	6.321
Beloningen betaalbaar op termijn	23.343	23.048
Subtotaal	154.837	148.203
Onverschuldigd betaald bedrag	-	-
Totaal bezoldiging	154.837	148.203
Functie	Zakelijk directeur	
Duur dienstverband	1-1 t/m 31-12-2020	1-1 t/m 31-12-2019
Omvang dienstverband in fte	1,0	1,0
Gewezen topfunctionaris	Nee	Nee
Echte of fictieve dienstbetrekking	Ja, echte	Ja, echte
Individueel WNT maximum	201.000	194.000
Bezoldiging		
Beloning	100.401	98.530
Belastbare onkostenvergoeding	2.900	2.750
Beloningen betaalbaar op termijn	21.230	20.688
Subtotaal	124.531	121.968
Onverschuldigd betaald bedrag	-	-
Totaal bezoldiging	124.531	121.968

Ook de leden van de Raad van Toezicht vallen onder de WNT-regelgeving; de leden van de Raad van Toezicht ontvangen een vergoeding ter hoogte van de fiscaal onbelaste vrijwilligersvergoeding gerelateerd aan het aantal bijgewoonde vergaderingen in een kalenderjaar.

TOELICHTING OP DE CATEGORIALE EXPLOITATIEREKENING*Personeelskosten met vast/tijdelijk contract*

Vanaf het begin van de implementatie van RKD On the Move vormt de beheersing van de (structurele) personeelslasten een belangrijke doelstelling in de interne beheersing van de activiteiten van het RKD. De kern van deze beheersing vormt het formuleren en jaarlijkse aanscherpen van een personele 'kernformatie' in het kader van het jaarlijkse begrotingsproces en in relatie met de daarin begrote activiteit. Ten behoeve van de uitvoering van tijdelijke/projectmatige activiteiten wordt in aanvulling op deze personele 'kernformatie' een 'flexibele schil' vastgesteld.

Op basis van deze wijze van interne beheersing van de personeelslasten kan ook over 2020 (weer) gesteld worden dat zowel de personeelslasten beheer als de personeelslasten activiteiten respectievelijk op en (aanzienlijk) onder het niveau de begroting 2020 lagen.

Lasten ingehuurd personeel

Deze post betreft met name de structurele externe inhuur van enkele gespecialiseerde, kritieke functies. In het functiegebouw is ervoor gekozen onder andere de rol van senior HR adviseur en die van controller niet vast in loondienst aan te trekken maar extern in te kopen. In 2020 is een extra beroep gedaan op deze kennis wegens enkele additionele trajecten op het terrein van extra aanvragen en rapportages van nieuwe (incidentele en structurele) subsidies (control), calculaties t.b.v. het onderhandelingstraject RVB (control) en complexe functioneringstrajecten (HR). Daarnaast is tot 1/9 2020 de rol van afdelingshoofd DIM extern ingevuld.

	2020	Begroting 2020	2019
Huisvestingskosten			
Huur	460.112	472.000	460.445
Servicelasten	256.182	144.300	359.648
Dagelijks onderhoud	40.004	50.000	11.736
Overige huisvestingskosten	364.235	467.900	292.616
Huisvestingskosten	1.120.533	1.134.200	1.124.445

De huisvestingslasten worden ten opzichte van de begroting 2020 in totaliteit onderschreden. Voor wat betreft huur en servicelasten zijn inmiddels principe-afspraken met het Rijksvastgoedbedrijf gemaakt, waarbij de onduidelijkheid/onenigheid over de wijze van toerekenen van de servicekosten helaas nog niet is opgelost. De overschrijding van de post 'Servicelasten' is vrijwel geheel aan deze onduidelijkheid/onenigheid te wijten. Vooralnog zijn de als zodanig bestreden gefactureerde bedragen wel als kosten opgenomen. Een deel van de betreffende facturen is nog niet betaald. Voor het overige heeft de aanzienlijke onderschrijding van de post 'Overige huisvestingskosten' (net als vorige jaren) te maken met de beperkte voortgang in het huisvestingsdossier; beschikbare budgetten zijn maar deels aangesproken.

	2020	Begroting 2020	2019
Afschrijvingen			
Afschrijving verbouwingen	-	-	3.465
Afschrijving inventaris	13.426	23.902	7.367
Afschrijving automatiseringsapparatuur	43.984	53.701	53.499
Totaal afschrijvingen	57.410	77.603	64.331

Het achterblijven van de afschrijvingskosten wordt evenals in 2019 met name veroorzaakt doordat de in de begroting 2020 ingeruimde financiële ruimte zeer beperkt benut is voor innovatieve ICT-investeringen. In tegenstelling tot de ruimte voor automatiseringskosten (zie hierna). De hiervoor gemaakte investeringsplannen zijn nog niet gerealiseerd.

	2020	Begroting 2020	2019
Overige lasten			
Overige beheerslasten	346.312	276.950	323.081
Overige activiteitenlasten	780.795	998.660	660.741
Totaal overige lasten	1.127.107	1.275.610	983.822

	2020	Begroting 2020	2019
Overige beheerslasten			
Kantoorkosten	41.072	45.600	35.515
Automatiseringskosten	105.026	71.750	81.803
Organisatiekosten	200.214	159.600	205.763
Totaal overige beheerslasten	346.312	276.950	323.081

TOELICHTING OP DE CATEGORIALE EXPLOITATIEREKENING*Organisatiekosten*

De overschrijdingen inzake de post 'Organisatiekosten' hebben met name betrekking op de advieskosten cq. de ondersteuning inzake het huisvestingsdossier. Voor een deel betreft dit kosten die gedeeld konden worden met onze 'medehuurder' van het KB Complex, het Letterkundig Museum. Verder zijn deze kosten op basis van de faciliteiten van het Handboek gedekt uit de huisvestingssubsidie OCW. Tenslotte betrof dit nadekomen kosten voor de digitalisatie in 2019 van het RKDBulletin en de in 2020 toegenomen verzekeringskosten.

	2020	Begroting 2020	2019
Overige activiteitenlasten			
Materiële lasten collectie- en publieksfunctie			
Collectie-beheer en -behoud	36.918	38.500	71.571
Documentatiekosten	71.901	90.500	79.260
Publicatiekosten	21.647	27.250	8.567
Communicatiekosten	35.723	88.950	24.577
Overige activiteitskosten	413.673	554.360	277.264
Activiteitskosten Codart	200.933	199.100	199.502
Totaal overige activiteitenlasten	780.795	998.660	660.741

Overige activiteitskosten

Bij het samenstellen van de begroting worden de activiteitskosten van project voor zover mogelijk uitgesplitst in de verschillende kostencategoriën. Daarin slagen we ten tijde van het begrotingsproces maar ten dele, met als gevolg dat de post 'Overige activiteitskosten' gebruikt wordt om toch alle kosten van een project in de begroting op te (kunnen) nemen. Bij de realisatie van de projectkosten, worden deze echter vanuit de administratieve verwerking wel nauwkeuriger aan de juiste kostencategorieën toegerekend.

Activiteitskosten Codart

De bijdrage Codart is gebaseerd op een in 2018 afgesloten 'dienstverleningsovereenkomst', waarin toentertijd een basisbijdrage van € 185.000 is overeengekomen. Deze bijdrage wordt jaarlijks geïndexeerd met dezelfde indexcijfers als van toepassing op de structurele OCW-subsidie. Het geïndexeerde basisbedrag voor 2020 bedroeg € 200.933.

	2020	Begroting 2020	2019
Rentebaten/-lasten			
Rentebaten	67		390
Rentelasten	-1.197	-	-
Totaal rentebaten/-lasten	-1.130	-	390

OVERIGE GEGEVENS

Aan: het bestuur van RKD-Nederlands Instituut voor Kunstgeschiedenis

Controleverklaring van de onafhankelijke accountant

A. Verklaring over de in het jaarverslag opgenomen jaarrekening 2020

Ons oordeel

Wij hebben de jaarrekening 2020 van RKD-Nederlands Instituut voor Kunstgeschiedenis te s'-Gravenhage gecontroleerd. Naar ons oordeel geeft de in dit jaarverslag opgenomen jaarrekening een getrouw beeld van de grootte en de samenstelling van het vermogen van het RKD-Nederlands Instituut voor Kunstgeschiedenis per 31 december 2020 en van het resultaat over 2020 in overeenstemming met de in Nederland geldende RJ-Richtlijn 640 organisaties-zonder-winststreven.

De jaarrekening bestaat uit:

1. de balans per 31 december 2020;
2. de winst- en verliesrekening over 2020; en
3. de toelichting met een overzicht van de gehanteerde grondslagen voor financiële verslaggeving en andere toelichtingen.

De basis voor ons oordeel

Wij hebben onze controle uitgevoerd volgens het Nederlands recht, waaronder ook de Nederlandse controlestandaarden en het Controleprotocol Wet normering topinkomens (WNT) 2020 vallen. Onze verantwoordelijkheden op grond hiervan zijn beschreven in de sectie 'Onze verantwoordelijkheden voor de controle van de jaarrekening'.

Wij zijn onafhankelijk van RKD-Nederlands Instituut voor Kunstgeschiedenis zoals vereist in de Verordening inzake de onafhankelijkheid van accountants bij assurance-opdrachten (ViO) en andere voor de opdracht relevante onafhankelijkheidsregels in Nederland. Verder hebben wij voldaan aan de Verordening gedrags- en beroepsregels accountants (VGBA). Wij vinden dat de door ons verkregen controle-informatie voldoende en geschikt is als basis voor ons oordeel.

Naleving anticumulatiebepaling WNT niet gecontroleerd

In overeenstemming met het Controleprotocol WNT 2020 hebben wij de anticumulatiebepaling, bedoeld in artikel 1.6a WNT en artikel 5, lid 1, sub j Uitvoeringsregeling WNT, niet gecontroleerd. Dit betekent dat wij niet hebben gecontroleerd of er wel of niet sprake is van een normoverschrijding door een leidinggevende topfunctionaris vanwege eventuele dienstbetrekkingen als leidinggevende topfunctionaris bij andere WNT-plichtige instellingen, alsmede of de in dit kader vereiste toelichting juist en volledig is.

B. Verklaring over de in het jaarverslag opgenomen andere informatie

Naast de jaarrekening en onze controleverklaring daarbij, omvat het jaarverslag andere informatie, die bestaat uit:

- het bestuursverslag

Op grond van onderstaande werkzaamheden zijn wij van mening dat de andere informatie met de jaarrekening verenigbaar is en geen materiële afwijkingen bevat.

Wij hebben de andere informatie gelezen en hebben op basis van onze kennis en ons begrip, verkregen vanuit de jaarrekeningcontrole of anderszins, overwogen of de andere informatie materiële afwijkingen bevat.

Met onze werkzaamheden hebben wij voldaan aan de vereisten in de Nederlandse Standaard 720. Deze werkzaamheden hebben niet dezelfde diepgang als onze controlewerkzaamheden bij de jaarrekening.

Het bestuur is verantwoordelijk voor het opstellen van de andere informatie, waaronder het bestuursverslag in overeenstemming met RJ-Richtlijn 640.

C. Beschrijving van verantwoordelijkheden met betrekking tot de jaarrekening

Verantwoordelijkheden van het bestuur voor de jaarrekening

Het bestuur is verantwoordelijk voor het opmaken en getrouw weergeven van de jaarrekening in overeenstemming met de in Nederland geldende RJ-Richtlijn 640 Organisaties zonder winststreven en de Wet normering topinkomens (WNT) 2020. In dit kader is het bestuur verantwoordelijk voor een zodanige interne beheersing die het bestuur noodzakelijk acht om het opmaken van de jaarrekening mogelijk te maken zonder afwijkingen van materieel belang als gevolg van fouten of fraude.

Bij het opmaken van de jaarrekening moet het bestuur afwegen of de stichting in staat is om haar activiteiten in continuïteit voort te zetten. Op grond van genoemd verslaggevingsstelsel moet het bestuur de jaarrekening opmaken op basis van de continuïteitsveronderstelling, tenzij het bestuur het voornemen heeft om de stichting te liquideren of de activiteiten te beëindigen of als beëindiging het enige realistische alternatief is.

Het bestuur moet gebeurtenissen en omstandigheden waardoor gerede twijfel zou kunnen bestaan of de organisatie haar activiteiten in continuïteit kan voortzetten, toelichten in de jaarrekening.

De met Governance belaste personen zijn verantwoordelijk voor het uitoefenen van toezicht op het proces van financiële verslaggeving van de vennootschap.

Onze verantwoordelijkheden voor de controle van de jaarrekening

Onze verantwoordelijkheid is het zodanig plannen en uitvoeren van een controleopdracht dat wij daarmee voldoende en geschikte controle-informatie verkrijgen voor het door ons af te geven oordeel.

Onze controle is uitgevoerd met een hoge mate, maar geen absolute mate van zekerheid, waardoor het mogelijk is dat wij tijdens onze controle niet alle materiële fouten en fraude ontdekken.

Afwijkingen kunnen ontstaan als gevolg van fraude of fouten en zijn materieel indien redelijkerwijs kan worden verwacht dat deze, afzonderlijk of gezamenlijk, van invloed kunnen zijn op de economische beslissingen die gebruikers op basis van deze jaarrekening nemen. De materialiteit beïnvloedt de aard, timing en omvang van onze controlewerkzaamheden en de evaluatie van het effect van onderkende afwijkingen op ons oordeel.

Wij hebben deze accountantscontrole professioneel kritisch uitgevoerd en hebben waar relevant professionele oordeelsvorming toegepast in overeenstemming met de Nederlandse controlestandaarden, ethische voorschriften en de onafhankelijkheidseisen. Onze controle bestond onder andere uit:

- het identificeren en inschatten van de risico's dat de jaarrekening afwijkingen van materieel belang bevat als gevolg van fouten of fraude, het in reactie op deze risico's bepalen en uitvoeren van controlewerkzaamheden en het verkrijgen van controle-informatie die voldoende en geschikt is als basis voor ons oordeel. Bij fraude is het risico dat een afwijking van materieel belang niet ontdekt wordt groter dan bij fouten.

Bij fraude kan sprake zijn van samenspanning, valsheid in geschrifte, het opzettelijk nalaten transacties vast te leggen, het opzettelijk verkeerd voorstellen van zaken of het doorbreken van de interne beheersing;

- het verkrijgen van inzicht in de interne beheersing die relevant is voor de controle met als doel controlewerkzaamheden te selecteren die passend zijn in de omstandigheden. Deze werkzaamheden hebben niet als doel om een oordeel uit te spreken over de effectiviteit van de interne beheersing van de entiteit;
- het evalueren van de geschiktheid van de gebruikte grondslagen voor financiële verslaggeving en het evalueren van de redelijkheid van schattingen door het bestuur en de toelichtingen die daarover in de jaarrekening staan;
- het vaststellen dat de door het bestuur gehanteerde continuïteitsveronderstelling aanvaardbaar is. Tevens het op basis van de verkregen controle-informatie vaststellen of er gebeurtenissen en omstandigheden zijn waardoor gerede twijfel zou kunnen bestaan of de stichting haar activiteiten in continuïteit kan voortzetten. Als wij concluderen dat er een onzekerheid van materieel belang bestaat, zijn wij verplicht om aandacht in onze controleverklaring te vestigen op de relevante gerelateerde toelichtingen in de jaarrekening. Als de toelichtingen inadequaat zijn, moeten wij onze verklaring aanpassen. Onze conclusies zijn gebaseerd op de controle-informatie die verkregen is tot de datum van onze controleverklaring. Toekomstige gebeurtenissen of omstandigheden kunnen er echter toe leiden dat een stichting haar continuïteit niet langer kan handhaven;
- het evalueren van de presentatie, structuur en inhoud van de jaarrekening en de daarin opgenomen toelichtingen; en
- het evalueren of de jaarrekening een getrouw beeld geeft van de onderliggende transacties en gebeurtenissen.

Wij communiceren met de met governance belaste personen onder andere over de geplande reikwijdte en timing van de controle en over de significante bevindingen die uit onze controle naar voren zijn gekomen, waaronder eventuele significante tekortkomingen in de interne beheersing.

Wij bevestigen aan de met governance belaste personen dat wij de relevante ethische voorschriften over onafhankelijkheid hebben nageleefd. Wij communiceren ook met de met governance belaste personen over alle relaties en andere zaken die redelijkerwijs onze onafhankelijkheid kunnen beïnvloeden en over de daarmee verband houdende maatregelen om onze onafhankelijkheid te waarborgen.

Utrecht, 17 maart 2021

Conclude Accountants B.V.

Conclude Accountants B.V.

Ref. dhr. drs. J.E. ten Hoor RA

BIJLAGEN

PRESTATIEVERANTWOORDING T.B.V. MINISTERIE VAN OCW

	2020		Activiteitenplan OCW		2019	
	Aantal	Aantal deelnemers	Aantal	Aantal deelnemers	Aantal	Aantal deelnemers
ACTIVITEITEN						
OPENBARE ACTIVITEITEN						
Lezingen/RKD Talks	2	78	-	-	5	267
Vitrinetentoonstellingen	-	-	-	-	2	PM
Internationale symposia/bijeenkomsten	3	154	-	-	19	1.127
Deelname TEFAF	1	PM	-	-	1	PM
Deelname PAN	-	-	-	-	1	144
Beoordelingsdagen	-	-	-	-	2	172
Rondleidingen	6	121	-	-	26	393
Online events	2	585	-	-	-	-
Totaal openbare activiteiten	14	938	-	-	56	2.103
BEZOEK WEBSITE						
Aantal bezoeken RKD Explore	1.511.160		-		1.151.313	
Aantal bezoeken RKD Studies *	12.670		-		195.763	
Totaal aantal bezoeken RKD	1.523.830		-		1.347.076	
Aantal unieke bezoekers RKD Explore	965.033		-		677.067	
Aantal unieke bezoekers RKD Studies	PM		-		PM	
Totaal aantal unieke bezoekers RKD	965.033		-		677.067	
Aantal bezochte pagina's RKD Explore	6.407.445		-		5.399.376	
Aantal bezochte pagina's RKD Studies *	2.785.796		-		12.489.129	
Totaal aantal bezochte pagina's RKD	9.193.241		-		17.888.505	
Gem. aantal bezoekers/dag RKD Explore	4.140		-		3.154	
Gem. aantal bezoekers/dag RKD Studies *	35		-		536	
Totaal gem. aantal bezoekers/dag RKD	4.175		-		3.691	
Gem. aantal bezochte pagina's RKD Explore	4,24		-		4,69	
Gem. aantal bezochte pagina's RKD Studies *	219,87		-		63,80	
Totaal gem. aantal bezochte pagina's RKD	6,03		-		13,28	

* = De bezoekcijfers inzake RKD Studies laten lagere aantal als over 2019 zien. Als gevolg van de storingsgevoeligheid van het registratiesysteem zijn deze cijfers niet volledig. In verband hiermee wordt met ingang van 2021 het bezoek aan de website inzake RKD Studies geregistreerd via Google Analytics.

AANVULLEND OVERZICHT INZAKE MODEL T.B.V. MINISTERIE VAN OCW

	Collectie- beheer	Algemeen beheer	Totaal 2020
BATEN			
EIGEN INKOMSTEN			
Publieksinkomsten			
- kaartverkoop/entreegelden	4.135	-	4.135
- overige publieksinkomsten binnenland	40.429	-	40.429
Totaal publieksinkomsten	44.564	-	44.564
Overige directe inkomsten			
- sponsorinkomsten	-	-	-
- overige directe inkomsten	153.703	-	153.703
Totaal overige directe inkomsten	153.703	-	153.703
Totaal directe inkomsten	198.267	-	198.267
Bijdragen uit private middelen			
Indirecte inkomsten	2.865	-	2.865
Bijdragen uit private middelen			
- private middelen - private fondsen	261.035	-	261.035
Totaal bijdragen uit private middelen	263.900	-	263.900
TOTAAL EIGEN INKOMSTEN	462.167	-	462.167
SUBSIDIES			
Structurele subsidie OCW			
- onderdeel Culturele Basisinfrastructuur	1.675.746	-	1.675.746
- onderdeel Erfgoedwet - Collectiebeheer	2.761.793	-	2.761.793
- onderdeel Erfgoedwet - Huisvesting	-	1.148.488	1.148.488
Totaal structurele subsidie OCW	4.437.539	1.148.488	5.586.027
Incidentele publieke subsidies			
- incidentele publieke subsidies	457.308	-	457.308
Totaal incidentele publieke subsidies	457.308	-	457.308
TOTAAL SUBSIDIES	4.894.847	1.148.488	6.043.335
TOTALE BATEN	5.357.014	1.148.488	6.505.502
Personeelslasten	2.998.170	1.142.368	4.140.538
Huisvestingslasten	-	1.120.533	1.120.533
Afschrijvingen	-	57.410	57.410
Aankopen	-	-	-
Overige lasten	780.795	346.312	1.127.106
TOTALE LASTEN	3.778.965	2.666.623	6.445.588
SALDO UIT GEWONE BEDRIJFSVOERING	1.578.049	-1.518.135	59.914
Rentebaten/-lasten	-	-1.130	-1.130
EXPLOITATIERESULTAAT	1.578.049	-1.519.265	58.784
TOEREKENING inzake ALGEMEEN BEHEER	-1.519.265	1.519.265	-
EXPLOITATIERESULTAAT na toerekening	58.784	-	58.784

BIJLAGE INZAKE OCW-PROJECTSUBSIDIE '2020 DIGITALE TOEGANKELIJKHEID'

Deze bijlage vormt een nadere verdieping van enkele passages uit het bestuursverslag en de jaarrekening 2020. ten aanzien van de OCW-projectsubsidie '2020 Digitale Toegankelijkheid' (toegekend d.d. 19 maart 2020; projectnummer 23681261). In het bestuursverslag wordt op pagina 10 t/m 12 een inhoudelijk toelichting op dit project binnen het programma RKD Digital Research gegeven. Voorts wordt bij elk van de onderstaande onderdelen verwezen naar welke passages in het bestuursverslag en/of jaarrekening het betreft.

Onderdeel: Inhoudelijke voortgang

Activiteit	Resultaat
01. Doelarchitectuur: herinrichting tussenlaag	Toekomstvast architectuur in lijn met informatiebeleid principes.
02. Verkennen ontwikkelopties	Afgewogen ontwikkelopties die passen in de RKD doelarchitectuur. Een indicatie van ontwikkeltijd, -kosten en waar te maken kwaliteit.
03. Ontwerp Visual Search en bureaublad	Getoetst ontwerp en prototype (proof of concept) voor visual search en bureaublad
04. Ontwikkeling Visual Search en bureaublad	Werkende componenten visual search en bureaublad
05. Acceptatietest	Geaccepteerde componenten visual search en bureaublad
06. Integratietest	Geaccepteerde componenten visual search en bureaublad die binnen de RKD Digital Research deugdelijk functioneren.
07. Gebruikerstoets	Nieuwe dienstverlening die aansluit op de klantverwachtingen
08. Interne uitrol	Opgeleide RKD medewerkers
09. Publiekscampagne en externe uitrol	Ontwerp en voorbereiding content publiekscampagne waarmee de geformuleerde doelstellingen op het gebied van bereik kunnen worden gehaald
10. Kennisoverdracht	Gedeelde kennis en initiatieven die renderen voor RKD, DEN, partners en het veld
11. Overhead - externe projectleiding	Projectsturing, administratie, programmamanagement

Onderdeel: Financiële voortgang

Activiteit	Goedgekeurde projectbegroting	Realisatie t/m 31-12-2020
01. Doelarchitectuur: herinrichting tussenlaag	39.000	61.899
02. Verkennen ontwikkelopties	18.200	4.592
03. Ontwerp Visual Search en bureaublad	45.000	-
04. Ontwikkeling Visual Search en bureaublad	60.000	-
05. Acceptatietest	10.000	-
06. Integratietest	25.000	-
07. Gebruikerstoets	15.000	-
08. Interne uitrol	-	-
09. Publiekscampagne en externe uitrol	20.000	-
10. Kennisoverdracht	10.000	-
11. Overhead - externe projectleiding	37.440	-
Totaal subsidiabele kosten	279.640	66.491

In de 'toelichting op de exploitatierekening' (pagina 49) staat de gerealiseerde subsidie in het kader van dit project verantwoord.

In de 'toelichting op de balans' (pagina 46) maakt de balanspositie van dit project onderdeel uit van post 'Kortlopende schuld/Nog te besteden projectsubsidies'. Bij de start van het project is van het Ministerie van OCW een voorschot ontvangen ter hoogte van het gehele toegezegde bedrag ad € 279.640. Rekening houdend met de over 2020 gerealiseerde subsidie ad € 66.491 bedraagt het bedrag nog te besteden subsidie in het kader van dit project ultimo 2020 € 213.149.

Onderdeel: Planning

Activiteit	<u>Stand van zaken per 31-12-2020</u>	<u>Geplande afronding</u>
01. Doelarchitectuur: herinrichting tussenlaag	In uitvoering	Mei 2021
02. Verkennen ontwikkelopties	In uitvoering	Mei 2021
03. Ontwerp Visual Search en bureaublad	In voorbereiding	Juli 2021
04. Ontwikkeling Visual Search en bureaublad	In voorbereiding	Oktober 2021
05. Acceptatietest	In voorbereiding	Oktober 2021
06. Integratietest	In voorbereiding	November 2021
07. Gebruikerstoets	In voorbereiding	December 2021
08. Interne uitrol	In voorbereiding	December 2021
09. Publiekscampagne en externe uitrol	In voorbereiding	December 2021
10. Kennisoverdracht	In voorbereiding	December 2021
11. Overhead - externe projectleiding	In voorbereiding	December 2021